



คู่มือนักศึกษา

หลักสูตรแพทยศาสตรบัณฑิต ระดับชั้นคลินิก

ประจำปีการศึกษา ๒๕๖๕

โรงพยาบาลมหาวิทยาลัยเทคโนโลยีสุรนารี

คำนำ

คู่มือนักศึกษาแพทย์ชั้นคลินิก ประจำปีการศึกษา ๒๕๖๕ โรงพยาบาลมหาวิทยาลัยเทคโนโลยีสุรนารี จัดทำขึ้นเพื่อเป็นข้อมูลการศึกษา แก่นักศึกษาแพทย์และผู้ที่เกี่ยวข้อง ให้ได้ทราบข้อมูลการจัดการศึกษาของ โรงพยาบาลมหาวิทยาลัยเทคโนโลยีสุรนารี และเพื่อประโยชน์ในการวางแผนการศึกษาให้เป็นไปตามแผนการเรียน ตามหลักสูตรต่อไป

การศึกษาในระดับชั้นคลินิกเป็นก้าวสำคัญของนักศึกษาแพทย์ที่ต้องเตรียมตัวให้พร้อม มีแผนการศึกษา ที่ดี การมีข้อมูลจะช่วยส่งเสริมความพร้อมก่อนที่จะเข้าศึกษาและในระหว่างศึกษา จะช่วยให้ดำรงชีวิตอย่างมีความสุขตลอดเวลาที่ศึกษาจนสำเร็จการศึกษา โรงพยาบาลมหาวิทยาลัยเทคโนโลยีสุรนารีหวังเป็นอย่างยิ่งว่า คู่มือ นักศึกษาแพทย์ชั้นคลินิกฉบับนี้จะเป็นประโยชน์ต่อนักศึกษาแพทย์ของมหาวิทยาลัยเทคโนโลยีสุรนารีต่อไป

ฝ่ายสนับสนุนการศึกษาและวิจัย

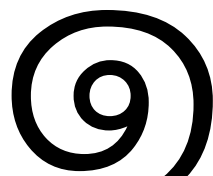
พฤษภาคม ๒๕๖๕

สารบัญ

เรื่อง	หน้า
๑. ประวัติโรงพยาบาลมหาวิทยาลัยเทคโนโลยีสุรนารี.....	1
๒. โครงสร้างกลุ่มงานการศึกษาและวิจัยทางการแพทย์.....	6
๓. มาตรฐานวิชาชีพแพทย์.....	9
๔. รายวิชาระดับชั้นและอาจารย์ผู้สอน.....	12
๕. ข้อมูลการแบ่ง Rotation และ ปฏิทินการศึกษา	21
๖. ข้อปฏิบัติของนักศึกษาแพทย์และ เกณฑ์ในการศึกษา.....	25
๗. การพัฒนานักศึกษา.....	36
๘. หน่วยงานที่ให้บริการแก่นักศึกษา.....	40

ภาคผนวก

- ประกาศแนวทางการจัดการเรียนการสอนระดับชั้นคลินิกกับสหสาขาวิชาชีพ โรงพยาบาลมหาวิทยาลัยเทคโนโลยีสุรนารี



ประวัติ

โรงพยาบาลมหาวิทยาลัยเทคโนโลยีสุรนารี

ประวัติโรงพยาบาลมหาวิทยาลัยเทคโนโลยีสุรนารี

โรงพยาบาลมหาวิทยาลัยเทคโนโลยีสุรนารี ตั้งอยู่ในบริเวณมหาวิทยาลัยเทคโนโลยีสุรนารี ใกล้กับประตูทางออกที่ ๒ ของมหาวิทยาลัยฯ ได้เปิดให้บริการในชื่อของศูนย์ปฏิบัติการทางการแพทย์และสาธารณสุข ตั้งแต่วันที่ ๒ กรกฎาคม ๒๕๕๓ เป็นต้นมา โดยเปิดบริการแบบผู้ป่วยนอก สามารถให้บริการตรวจรักษาโรคทั่วไป อุบัติเหตุฉุกเฉินตลอด ๒๔ ชั่วโมง พร้อมให้บริการผู้ป่วยสำหรับ “อาคารรัตนเวชพัฒน์” ในวันที่ ๑๘ พฤศจิกายน ๒๕๕๗ นี้เป็นต้นไป

ซึ่งจะสามารถรองรับการให้บริการผู้ป่วยในและผู้ป่วยวิกฤติแก่ประชาชนเพิ่มขึ้นโดยเฉพาะในพื้นที่จังหวัดนครราชสีมา ครอบคลุมถึงเขตภาคตะวันออกเฉียงเหนือตอนล่าง นอกเหนือจากการให้บริการทางสุขภาพแล้ว โรงพยาบาลมหาวิทยาลัยเทคโนโลยีสุรนารียังมีพันธกิจสำคัญในการร่วมผลิตบัณฑิตและเป็นสถาบันแห่งการเรียนรู้ของบัณฑิตและบุคลากรทางการแพทย์ทุกระดับ และการเปิดให้บริการโรงพยาบาลมหาวิทยาลัยฯ นี้ จะยังประโยชน์ในการจัดการศึกษา คำนคว้าวิจัย และเพิ่มพูนประสบการณ์การเรียนรู้ทางคลินิกให้แก่คณาจารย์ นักศึกษาแพทย์ พยาบาล สาธารณสุข และสาขาที่เกี่ยวข้องทางด้านวิทยาศาสตร์สุขภาพ อีกทั้งยังเป็นหน่วยรองรับและให้บริการทางการแพทย์และสาธารณสุขแก่นักศึกษา บุคลากร และประชาชนโดยรอบมหาวิทยาลัย อันจะช่วยแบ่งเบาภาระการดูแลรักษาผู้ป่วยให้แก่โรงพยาบาลในจังหวัดนครราชสีมาและจังหวัดใกล้เคียงอีกด้วย



VISION

โรงพยาบาลมหาวิทยาลัยแห่งนวัตกรรม และความยั่งยืน เพื่อสุขภาวะที่ดีของประชาชน



Objective and Key Results



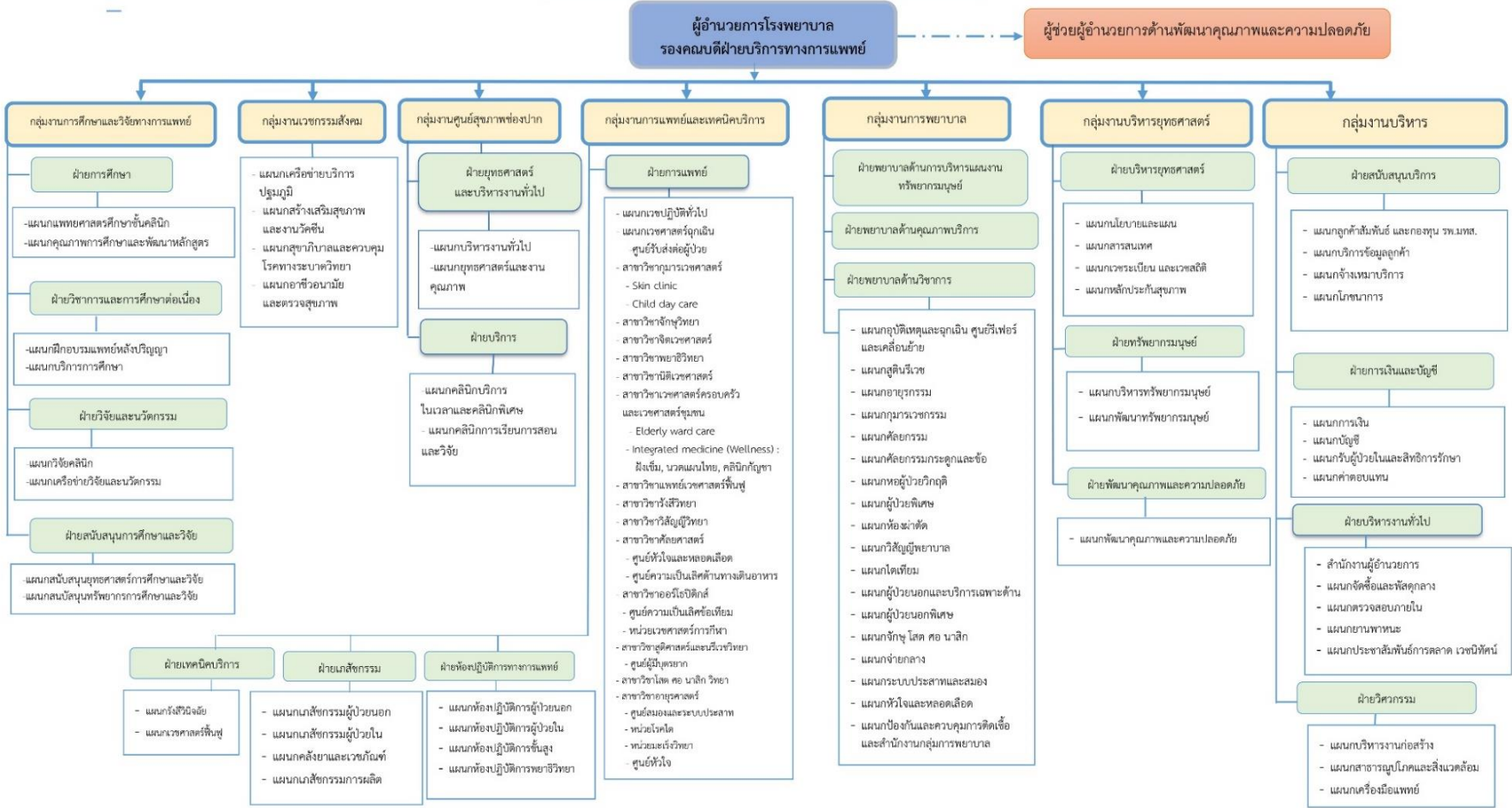
GOALS



Strategy



ผังองค์กรโรงพยาบาลมหาวิทยาลัยเทคโนโลยีสุรนารี 2565



สิ้น ณ วันที่ ๑ มกราคม ๒๕๖๕

(แพทย์หญิงเพิ่มศิริ เลอานาสุวรรณ)

ผู้อำนวยการโรงพยาบาลมหาวิทยาลัยเทคโนโลยีสุรนารี

รายนามผู้บริหาร

- | | |
|---|--|
| ๑) แพทย์หญิงเพิ่มศิริ เลอमानุวรรรัตน์ | ผู้อำนวยการโรงพยาบาล
มหาวิทยาลัยเทคโนโลยีสุรนารี |
| ๒) อาจารย์ ดร.นรีลักษณ์ สุวรรณโนบล | รักษาการแทนรองผู้อำนวยการกลุ่มงานการพยาบาล
รองผู้อำนวยการกลุ่มงานบริหาร |
| ๓) ผู้ช่วยศาสตราจารย์ แพทย์หญิงปัทมา ทองดี | รักษาการแทนรองผู้อำนวยการ
กลุ่มงานการศึกษาและวิจัยทางการแพทย์ |
| ๔) อาจารย์ ทันตแพทย์หญิงจุฑามาศ เทพไชย | รักษาการแทนรองผู้อำนวยการกลุ่มงานเวชกรรมสังคม |
| ๕) อาจารย์ นายแพทย์การุญพงศ์ ภัทรามรุต | รักษาการแทนรองผู้อำนวยการ
กลุ่มงานศูนย์สุขภาพช่องปาก |
| ๖) ผู้ช่วยศาสตราจารย์ นายแพทย์สรารุช สุขสุผิว | รักษาการแทนรองผู้อำนวยการ
กลุ่มงานบริหารยุทธศาสตร์
ผู้ช่วยผู้อำนวยการด้านพัฒนาคุณภาพและ
ความปลอดภัย |

๒

โครงสร้างกลุ่มงานการศึกษาและ
วิจัยทางการแพทย์

โครงสร้างกลุ่มงานการศึกษาและวิจัยทางการแพทย์

กลุ่มงานการศึกษาและวิจัยทางการแพทย์ โรงพยาบาลมหาวิทยาลัยเทคโนโลยีสุรนารี



พญ.เพิ่มศิริ เลอมานูวรรติน

ผู้อำนวยการโรงพยาบาลมหาวิทยาลัยเทคโนโลยีสุรนารี



พศ.พญ.ปัทมา ทองดี

ผู้จัดการแผนกผู้อำนวยการ
กลุ่มงานการศึกษาและวิจัยทางการแพทย์



ฝ่ายการศึกษา

ฝ่ายวิชาการและการศึกษาต่อเนื่อง

ฝ่ายวิจัยและนวัตกรรม

ฝ่ายสนับสนุนการศึกษาและวิจัย



พศ.พญ.พรทิพย์ นิมขุนทด

หัวหน้าฝ่ายการศึกษา

• แผนกแพทยศาสตรศึกษาชั้นคลินิก



พศ.พญ.พรทิพย์ นิมขุนทด

ผู้จัดการแผนกหัวหน้าแผนก
แพทยศาสตรศึกษาชั้นคลินิก

• แผนกคุณภาพการศึกษาและพัฒนาหลักสูตร



พศ.พญ.ปัทมา ทองดี

ผู้จัดการแผนกหัวหน้าแผนก
คุณภาพการศึกษาและพัฒนาหลักสูตร



อ.พญ.ชัชชน เปาอินทร์

ผู้จัดการแผนกหัวหน้าฝ่าย
วิชาการและการศึกษาต่อเนื่อง

• แผนกฝึกอบรมแพทย์หลังปริญญา



อ.พญ.ชัชชน เปาอินทร์

ผู้จัดการแผนกหัวหน้าแผนก
ฝึกอบรมแพทย์หลังปริญญา

• แผนกบริการการศึกษา



อ.พญ.วรกานต์ ดั้งจตุพร

หัวหน้าแผนกบริการการศึกษา



พศ.พญ.ปัทมา ทองดี

ผู้จัดการแผนกหัวหน้า
ฝ่ายวิจัยและนวัตกรรม

• แผนกวิจัยคลินิก



พศ.พญ.พรทิพย์ นิมขุนทด

ผู้จัดการแผนกหัวหน้าแผนกวิจัยคลินิก



อ.ดร.กัญญารัตน์ ตั้งอินทร์

รองหัวหน้าแผนกวิจัยคลินิก

• แผนกเครือข่ายวิจัยและนวัตกรรม



พศ.พญ.ปัทมา ทองดี

ผู้จัดการแผนกหัวหน้าแผนก
เครือข่ายวิจัยและนวัตกรรม



น.ส.อังฉรา งามนวน

หัวหน้าฝ่ายสนับสนุนการศึกษาและวิจัย

• แผนกสนับสนุนยุทธศาสตร์การศึกษาและวิจัย



น.ส.อังฉรา งามนวน

ผู้จัดการแผนกหัวหน้าแผนก
สนับสนุนยุทธศาสตร์การศึกษาและวิจัย

• แผนกสนับสนุนทรัพยากรการศึกษาและวิจัย



นายสุทธิรักษ์ ศิริสถาพร

ผู้จัดการแผนกหัวหน้าแผนก
สนับสนุนทรัพยากรการศึกษาและวิจัย

บุคลากรกลุ่มงานการศึกษาและวิจัยทางการแพทย์



พศ.พญ.ปิธมา ทองดี
ผู้อำนวยการแผนกรองผู้อำนวยการ
กลุ่มงานการศึกษาและวิจัยทางการแพทย์



ฝ่ายการศึกษา

• แผนกแพทยศาสตรศึกษาชั้นคลินิก



น.ส.สุริยา ไรจน์บุญถึง นักวิชาการการศึกษา
น.ส.จิราพร อ่อนศรี นักวิชาการการศึกษา
น.ส.สิริพร ทิพทวี นักวิชาการการศึกษา



น.ส.พรพิบล สิงหวิชัย นักวิชาการการศึกษา
น.ส.อนันดา ชกเขต นักวิชาการการศึกษา
นายนิติกร มงคลมาตย์ นักวิชาการการศึกษา

• แผนกคุณภาพการศึกษาและพัฒนาหลักสูตร



น.ส.อภิญญา จุฑิศรี นักวิชาการการศึกษา

ฝ่ายวิชาการและการศึกษาต่อเนื่อง

• แผนกฝึกอบรมแพทย์หลังปริญญา



น.ส.นุสบา กุดคินนอก นักวิชาการการศึกษา

• แผนกบริการการศึกษา



น.ส.อภิญญา จุฑิศรี นักวิชาการการศึกษา

ฝ่ายวิจัยและนวัตกรรม

• แผนกวิจัยคลินิก



น.ส.สาหยั อังคศิริเจริญพร ผู้ช่วยวิจัย

• แผนกเครือข่ายวิจัยและนวัตกรรม



นายบุญญพัฒน์ แดงเพือก ผู้ช่วยวิจัย

ฝ่ายสนับสนุนการศึกษาและวิจัย

• แผนกสนับสนุนยุทธศาสตร์การศึกษาและวิจัย



น.ส.ฉวีฉรา งานนวน ผู้รักษาการแทนหัวหน้าแผนกยุทธศาสตร์การศึกษาและวิจัย
น.ส.รัตติกาล เมืองกลาง นักวิชาการการศึกษา
น.ส.รวิวรรณ ว่างกลาง เจ้าพนักงานธุรการ

• แผนกสนับสนุนทรัพยากรการศึกษาและวิจัย



นายสุทธริทธิย์ ศิริสถาพร ผู้รักษาการแทนหัวหน้าแผนกสนับสนุนทรัพยากรการศึกษาและวิจัย
น.ส.กนกวรรณ รัตนศิริพันธุ์ นักเทคโนโลยีการศึกษา

ติดต่อสอบถามข้อมูลเพิ่มเติมที่ : ชั้น 6 อาคารศูนย์ความเป็นเลิศทางการแพทย์ โทรศัพท์ 0 44 376 555 ต่อ 7302

๓

มาตรฐานวิชาชีพแพทย์

มาตรฐานวิชาชีพแพทย์

ผู้สำเร็จการศึกษาในหลักสูตรแพทยศาสตรบัณฑิตที่สามารถประกอบวิชาชีพเวชกรรมได้ จะ ต้องมีคุณสมบัติของสมาชิกแพทยสภา ตามเกณฑ์ที่ได้บัญญัติไว้ในพระราชบัญญัติวิชาชีพเวชกรรม พ.ศ.๒๕๒๕ หมวด ๒ มาตรา ๑๑ และพึงมีคุณลักษณะที่พึงประสงค์ รวมทั้งความรู้ ความสามารถทางวิชาชีพ (professional competencies) ดังต่อไปนี้

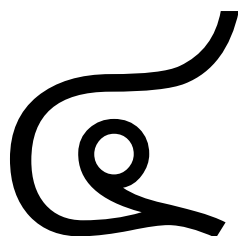
๑. พฤตินิสัย เจตคติ คุณธรรม และจริยธรรมแห่งวิชาชีพ
(Professional habits, attitudes, moral, and ethics)
๒. ทักษะการสื่อสารและการสร้างสัมพันธภาพ (Communication and interpersonal skills)
๓. ความรู้พื้นฐานทางการแพทย์ (Scientific knowledge of medicine)
๔. การบริบาลผู้ป่วย (Patient care)
๕. การสร้างเสริมสุขภาพและระบบบริบาลสุขภาพ: สุขภาพของบุคคล ชุมชน และประชาชน
(Health promotion and health care system: individual, community and population health)
๖. การพัฒนาความรู้ความสามารถทางวิชาชีพอย่างต่อเนื่อง (Continuous professional development)

รวมไปถึงมีความรู้ความสามารถใน กลุ่มอาการ/โรค ทักษะการตรวจทางห้องปฏิบัติการ และหัตถการที่จำเป็นสำหรับผู้ประกอบวิชาชีพเวชกรรม ศึกษาข้อมูลเพิ่มเติมได้ที่ <http://www.tmc.or.th/pdf/๐๐๐๕๔.pdf>

จรรยาบรรณนิสิตนักศึกษาแพทย์ไทย (Thai Medical Student's Code of Conduct)

๑. ข้อพึงปฏิบัติของนิสิตนักศึกษาแพทย์ไทยโดยทั่วไป (Thai Medical Student's General Practice)
 - ๑.๑ ยึดถือประโยชน์ของเพื่อนมนุษย์เป็นกิจที่หนึ่ง ประโยชน์ตนเป็นกิจที่สอง
 - ๑.๒ มีคุณธรรม โดยเน้น การมีวินัย อดทน ตรงต่อเวลา ซื่อสัตย์ รับผิดชอบ อ่อนน้อมถ่อมตน กตัญญู กตเวที มีเหตุผล แต่งกายสุภาพเรียบร้อยตามกาลเทศะ
 - ๑.๓ ปฏิบัติตนให้อยู่ในกรอบจารีตแห่งวิชาชีพ (Professionalism) ประพฤติตัวเป็นแบบอย่างที่ดีงามต่อสังคม
 - ๑.๔ ใฝ่รู้ ใฝ่เรียน รอบด้าน และประยุกต์ใช้ได้เท่าทันกับการเปลี่ยนแปลงของโลกยุคสมัย และให้เกิดประโยชน์แก่เพื่อนมนุษย์
 - ๑.๕ มีวิจารณ์ญาณในการใช้ทรัพยากรและเทคโนโลยีที่เหมาะสม และอย่างคุ้มค่า ตามหลักปรัชญาเศรษฐกิจพอเพียง
 - ๑.๖ ละเว้นการรับผลประโยชน์หรือสิ่งตอบแทนใดๆ ที่มีความเกี่ยวข้องหรืออาจมีผล กระทบที่ทำให้เกิดความเสื่อมเสียหรือนำไปสู่ความไม่เหมาะสมต่อความเป็นนิสิตนักศึกษาแพทย์ องค์กรนิสิตนักศึกษา สถาบันแพทย์ และต่อวิชาชีพเวชกรรมหรือจรรยาแพทย์
๒. ข้อพึงปฏิบัติของนิสิตนักศึกษาแพทย์ไทยต่อผู้ป่วย (Thai Medical Student's Practice to Patient) ต้องเคารพสิทธิผู้ป่วย ให้เกียรติและปฏิบัติต่อผู้ป่วยอย่างเหมาะสมเสมือนครูบาอาจารย์ โดย

- ๒.๑ เก็บความลับผู้ป่วยและห้ามเผยแพร่ ยกเว้นเพื่อประโยชน์ทางการแพทย์โดยต้องได้รับความยินยอมจากผู้ป่วย
 - ๒.๒ สื่อสารกับผู้ป่วยอย่างสุภาพ แจ่มแจ้งข้อมูลที่ถูกต้องและอย่างเหมาะสม
 - ๒.๓ ไม่แสวงหาผลประโยชน์อื่นๆ จากผู้ป่วย
 - ๒.๔ คำนึงถึงความปลอดภัยของผู้ป่วยและตัวนิสิตนักศึกษาเองในการให้การรักษา โดยตระหนักในข้อจำกัดของตนเอง
 - ๒.๕ ปฏิบัติต่อผู้ป่วยตามกาลเทศะ โดยคำนึงถึงความรู้สึกและเคารพความเป็นส่วนตัวของผู้ป่วย
๓. ข้อพึงปฏิบัติของนิสิตนักศึกษาแพทย์ไทยต่อผู้อื่น (Thai Medical Student's Practice to Others)
- ๓.๑ ให้เกียรติและเคารพในศักดิ์ศรีของอาจารย์ รุ่นพี่ เพื่อน รุ่นน้อง และบุคลากรทุกฝ่าย ทุกระดับในสถาบันการศึกษาและสถานพยาบาล รวมทั้งผู้อื่นในสังคม
 - ๓.๒ ช่วยเหลือเกื้อกูล มีน้ำใจ ต่อเพื่อนนิสิตนักศึกษาแพทย์และเพื่อนร่วมสหวิชาชีพด้วยกัน



รายวิชาการระดับชั้นและอาจารย์ผู้สอน

รายวิชาการระดับชั้นและอาจารย์ผู้สอน

ชั้นปีที่ ๔		นก.	ชั้นปีที่ ๕		นก.	ชั้นปีที่ ๖		นก.
๖๐๑๔๑๒	การศึกษาและบริหารระบบสุขภาพ ชุมชนอย่างเป็นองค์รวม ๒ *	๒	๖๐๑๕๑๓	การศึกษาและบริหารระบบสุขภาพ ชุมชนอย่างเป็นองค์รวม ๓*	๒	๖๐๑๖๑๒	กุมารเวชศาสตร์ ๓	๖
๖๐๑๔๑๓	กุมารเวชศาสตร์ ๑	๖	๖๐๑๕๑๔	กุมารเวชศาสตร์ ๒	๖	๖๐๑๖๑๓	เวชศาสตร์ครอบครัวและชุมชน ๖	๔
๖๐๑๔๑๔	จิตเวชศาสตร์	๔	๖๐๑๕๑๕	จักษุวิทยา	๒	๖๐๑๖๑๔	เวชศาสตร์ฉุกเฉิน	๔
๖๐๑๔๑๕	บพนำคลินิก ๑	๓	๖๐๑๕๑๖	นิติเวชศาสตร์	๒	๖๐๑๖๑๕	ศัลยศาสตร์ ๓	๘
๖๐๑๔๑๖	บพนำคลินิก ๒	๒	๖๐๑๕๑๗	วิสัญญีวิทยา	๓	๖๐๑๖๑๖	สูติศาสตร์-นรีเวชวิทยา ๓	๖
๖๐๑๔๑๗	รังสีวิทยาวินิจฉัย	๒	๖๐๑๕๑๘	เวชศาสตร์ครอบครัวและชุมชน ๕	๓	๖๐๑๖๑๗	ออร์โธปิดิกส์ ๒	๕
๖๐๑๔๑๘	เวชศาสตร์ครอบครัวและชุมชน ๔	๓	๖๐๑๕๑๙	เวชศาสตร์ฟื้นฟู	๒	๖๐๑๖๑๘	อายุรศาสตร์ ๓	๘
๖๐๑๔๑๙	เวชศาสตร์นิวเคลียร์ และรังสีรักษา	๑	๖๐๑๕๒๐	ศัลยศาสตร์ ๒	๖	XXXXXX	กลุ่มวิชาเฉพาะเพื่อส่งเสริมสมรรถนะผู้เรียน **	๒
๖๐๑๔๒๐	ศัลยศาสตร์ ๑	๘	๖๐๑๕๒๑	สูติศาสตร์-นรีเวชวิทยา ๒	๖	XXXXXX	วิชาเลือกเสรี	๔
๖๐๑๔๒๑	สูติศาสตร์-นรีเวชวิทยา ๑	๖	๖๐๑๕๒๒	โสต นาสิก ลาริงซ์วิทยา	๒			
๖๐๑๔๒๒	อายุรศาสตร์ ๑	๑๐	๖๐๑๕๒๓	ออร์โธปิดิกส์ ๑	๕			
XXXXXX	กลุ่มวิชาเฉพาะเพื่อส่งเสริมสมรรถนะ ผู้เรียน **	๒	๖๐๑๕๒๔	อายุรศาสตร์ ๒	๖			
			XXXXXX	กลุ่มวิชาเฉพาะเพื่อส่งเสริมสมรรถ นะผู้เรียน **	๒			
รวม		๔๙			๔๗			๔๗

หมายถึง : * กลุ่มวิชาส่งเสริมสมรรถนะที่เป็นจุดเน้นของสถาบัน

** กลุ่มวิชาส่งเสริมสมรรถนะที่ส่งเสริมศักยภาพตามความสนใจของผู้เรียน

รายชื่ออาจารย์ผู้สอน

สาขาวิชาสาขาวิชาพยาบาลวิทยา

- | | |
|--|---------------------------------------|
| ๑. ผู้ช่วยศาสตราจารย์ นายแพทย์ชวบูลย์ เดชสุขุม | หัวหน้าสาขาวิชาสาขาวิชาพยาบาลวิทยา |
| ๒. อาจารย์ นายแพทย์ดุสิต ก้องนวกุล | อาจารย์แพทย์ ประจำสาขาวิชาพยาบาลวิทยา |
| ๓. แพทย์หญิงนรี พงศ์คามภีร์ | แพทย์ประจำ สาขาวิชาพยาบาลวิทยา |
| ๔. นายแพทย์ผดุงพงษ์ แสนทวีสุข | แพทย์ประจำ สาขาวิชาพยาบาลวิทยา |

สาขาวิชาอายุรศาสตร์

- | | |
|---|------------------------------------|
| ๑. ผู้ช่วยศาสตราจารย์ นายแพทย์สรารุช สุขสุผิว | รักษาการหัวหน้าสาขาวิชาอายุรศาสตร์ |
| ๒. ผู้ช่วยศาสตราจารย์ แพทย์หญิงพรทิพย์ นิมขุนทด | อาจารย์แพทย์ สาขาวิชาอายุรศาสตร์ |
| ๓. อาจารย์ นายแพทย์ภาณุพงศ์ เพชรชู | อาจารย์แพทย์ สาขาวิชาอายุรศาสตร์ |
| ๔. รองศาสตราจารย์ นายแพทย์ฉัตรชัย กรีพละ | อาจารย์แพทย์ สาขาวิชาอายุรศาสตร์ |
| ๕. อาจารย์ นายแพทย์ก่อเกียรติ กังวาลทัศน์ | อาจารย์แพทย์ สาขาวิชาอายุรศาสตร์ |
| ๖. ผู้ช่วยศาสตราจารย์ แพทย์หญิงจิตรวดี หอพิบูลสุข | อาจารย์แพทย์ สาขาวิชาอายุรศาสตร์ |
| ๗. อาจารย์ แพทย์หญิงรักษิณา ชัยณรงค์ศิริพร | อาจารย์แพทย์ สาขาวิชาอายุรศาสตร์ |
| ๘. อาจารย์ นายแพทย์ธีรทัศน์ ชมบัณฑิตย์ | อาจารย์แพทย์ สาขาวิชาอายุรศาสตร์ |
| ๙. อาจารย์ แพทย์หญิงชลธิดา ครอบพรชัย | อาจารย์แพทย์ สาขาวิชาอายุรศาสตร์ |
| ๑๐. อาจารย์ แพทย์หญิงซันนิก เปาอินทร์ | อาจารย์แพทย์ สาขาวิชาอายุรศาสตร์ |
| ๑๑. อาจารย์ นายแพทย์พฤติชัย วิสุเทพ | อาจารย์แพทย์ สาขาวิชาอายุรศาสตร์ |
| ๑๒. อาจารย์ นายแพทย์ปณตพล เต็มสินสุข | อาจารย์แพทย์ สาขาวิชาอายุรศาสตร์ |
| ๑๓. อาจารย์ นายแพทย์อัษฎา พงษ์พฤติพันธ์ | อาจารย์แพทย์ สาขาวิชาอายุรศาสตร์ |
| ๑๔. อาจารย์ แพทย์หญิงปนิดา ปราสาทหินพิมาย | อาจารย์แพทย์ สาขาวิชาอายุรศาสตร์ |
| ๑๕. อาจารย์ แพทย์หญิงธนาวรรณ ทิรวีระจร | อาจารย์แพทย์ สาขาวิชาอายุรศาสตร์ |
| ๑๖. อาจารย์ แพทย์หญิงจิรยุพา แผ้วพลสง | อาจารย์แพทย์ สาขาวิชาอายุรศาสตร์ |
| ๑๗. นายแพทย์เตชเสน แดงพลอย | แพทย์ประจำ สาขาวิชาอายุรศาสตร์ |
| ๑๘. นายแพทย์นนท์พิสิฐ ตั้งกิจเกียรติกุล | แพทย์ประจำ สาขาวิชาอายุรศาสตร์ |
| ๑๙. แพทย์หญิงพรภัทรา สุริยะฉาย | แพทย์ประจำ สาขาวิชาอายุรศาสตร์ |

สาขาวิชาสุติศาสตร์และนรีเวชวิทยา

- | | |
|--|---|
| ๑. ผู้ช่วยศาสตราจารย์ แพทย์หญิงปัทมา ทองดี | หัวหน้าสาขาวิชาสุติศาสตร์และนรีเวชวิทยา |
| ๒. อาจารย์ นายแพทย์เจนวิทย์ พุทสี่แสน | อาจารย์แพทย์ สาขาวิชาสุติศาสตร์และนรีเวชวิทยา |
| ๓. อาจารย์ แพทย์หญิงพรรณนันทน์ นิธิปรีชา | อาจารย์แพทย์ สาขาวิชาสุติศาสตร์และนรีเวชวิทยา |
| ๔. พลตรีหญิง แพทย์หญิงนิชาภา จงอุตสาห์ | แพทย์ประจำ สาขาวิชาสุติศาสตร์และนรีเวชวิทยา |
| ๕. นายแพทย์ภาณุพันธ์ วิเศษไวยหาร | แพทย์ประจำ สาขาวิชาสุติศาสตร์และนรีเวชวิทยา |
| ๖. แพทย์หญิงวรรณิศา วงศ์ศักดิ์มณี | แพทย์ประจำ สาขาวิชาสุติศาสตร์และนรีเวชวิทยา |
| ๗. แพทย์หญิงฉวีภาวรา รัตน์วิภาพงษ์ | แพทย์ประจำ สาขาวิชาสุติศาสตร์และนรีเวชวิทยา |

สาขาวิชาศัลยศาสตร์

- | | |
|--|---------------------------------|
| ๑. อาจารย์ นายแพทย์ณัฐวุฒิ กิรติภรณ์ | หัวหน้าสาขาวิชาศัลยศาสตร์ |
| ๒. อาจารย์ นายแพทย์ชัยอนันต์ ตันติสถิรพูล | อาจารย์แพทย์ สาขาวิชาศัลยศาสตร์ |
| ๓. อาจารย์ นายแพทย์ ดร.ศุภกฤต อูย์วัฒนกุล | อาจารย์แพทย์ สาขาวิชาศัลยศาสตร์ |
| ๔. อาจารย์ นายแพทย์ ดร.บัณฑิต อัครฤทธิไกร | อาจารย์แพทย์ สาขาวิชาศัลยศาสตร์ |
| ๕. อาจารย์ นายแพทย์เศกคุศิต เอกวงษ์ | อาจารย์แพทย์ สาขาวิชาศัลยศาสตร์ |
| ๖. รองศาสตราจารย์ นายแพทย์ทวีศักดิ์ ทองทวี | อาจารย์แพทย์ สาขาวิชาศัลยศาสตร์ |
| ๗. อาจารย์ แพทย์หญิงวรากานต์ ตั้งจตุพร | อาจารย์แพทย์ สาขาวิชาศัลยศาสตร์ |
| ๘. อาจารย์ นายแพทย์อัครวัฒน์ วงศ์เทพ | อาจารย์แพทย์ สาขาวิชาศัลยศาสตร์ |
| ๙. อาจารย์ นายแพทย์นริศเรศ แก้วบุญเลิศ | อาจารย์แพทย์ สาขาวิชาศัลยศาสตร์ |
| ๑๐. อาจารย์ แพทย์หญิงศรีญา ปุระณะปัญญา | อาจารย์แพทย์ สาขาวิชาศัลยศาสตร์ |
| ๑๑. อาจารย์ นายแพทย์ภัทร ควรสนธิ | อาจารย์แพทย์ สาขาวิชาศัลยศาสตร์ |
| ๑๒. อาจารย์ นายแพทย์ชาติวัฒน์ ปิยามย์ | อาจารย์แพทย์ สาขาวิชาศัลยศาสตร์ |
| ๑๓. อาจารย์ นายแพทย์ศุภิช ภูไพบูลย์ | อาจารย์แพทย์ สาขาวิชาศัลยศาสตร์ |
| ๑๔. นายแพทย์ชนาพัฒน์ ศรีนัครินทร์ | แพทย์ประจำ สาขาวิชาศัลยศาสตร์ |
| ๑๕. นายแพทย์อัยุทธ์ จินตรักษ์ | แพทย์ประจำ สาขาวิชาศัลยศาสตร์ |
| ๑๖. นายแพทย์ ณีภูริพงษ์ พงษ์สุวรรณ | แพทย์ประจำ สาขาวิชาศัลยศาสตร์ |
| ๑๗. แพทย์หญิง นัฐดาว ช่วงบุญศรี | แพทย์ประจำ สาขาวิชาศัลยศาสตร์ |

สาขาวิชาเวชศาสตร์ฟื้นฟู

- | | |
|---|--------------------------------------|
| ๑. อาจารย์ นายแพทย์ ดร.กัญจน์ ภักดีสงคราม | อาจารย์แพทย์ สาขาวิชาเวชศาสตร์ฟื้นฟู |
|---|--------------------------------------|

สาขาวิชาเวชศาสตร์ครอบครัวและเวชศาสตร์ชุมชน

๑. อาจารย์ นายแพทย์ ดร.นิวัฒน์ชัย นามวิชัยศิริกุล
หัวหน้าสาขาวิชาเวชศาสตร์ครอบครัวและเวชศาสตร์ชุมชน
๒. ผู้ช่วยศาสตราจารย์ แพทย์หญิงสีขาว เชื้อปรง
อาจารย์แพทย์ สาขาวิชาเวชศาสตร์ครอบครัวและชุมชน
๓. อาจารย์ แพทย์หญิงเฟื่องฟ้า กองเงิน
อาจารย์แพทย์ สาขาวิชาเวชศาสตร์ครอบครัวและชุมชน
๔. ผู้ช่วยศาสตราจารย์ นายแพทย์ Ryan A. Loyd
อาจารย์แพทย์ สาขาวิชาเวชศาสตร์ครอบครัวและชุมชน
๕. รองศาสตราจารย์ แพทย์หญิงชวัลัญญา รัตนพิบูลย์
อาจารย์แพทย์ สาขาวิชาเวชศาสตร์ครอบครัวและชุมชน
๖. อาจารย์ นายแพทย์วีรัญญ สัตยวงค์ทิพย์
อาจารย์แพทย์ สาขาวิชาเวชศาสตร์ครอบครัวและชุมชน
๗. แพทย์หญิงชนนิกานต์ ลี้มพงศานุรักษ์
แพทย์ประจำ สาขาวิชาเวชศาสตร์ครอบครัวและชุมชน

สาขาวิชารังสีวิทยา

- | | |
|--|---------------------------------|
| ๑. อาจารย์ แพทย์หญิงกิติรัตน์ ภัทรามรุต | หัวหน้าสาขาวิชารังสีวิทยา |
| ๒. อาจารย์ แพทย์หญิงจิรภา จันทร์แสงรัตน์ | อาจารย์แพทย์ สาขาวิชารังสีวิทยา |
| ๓. อาจารย์ แพทย์หญิงชนนพร บุญศิริวัฒนกุล | อาจารย์แพทย์ สาขาวิชารังสีวิทยา |
| ๔. อาจารย์ แพทย์หญิงสหทัยา นิยะโสม | อาจารย์แพทย์ สาขาวิชารังสีวิทยา |
| ๕. อาจารย์ แพทย์หญิงดวงกมล ดีหมื่นไวย | อาจารย์แพทย์ สาขาวิชารังสีวิทยา |
| ๖. อาจารย์ นายแพทย์จิรัฐิพันธ์ุ ทรพรพสุ | อาจารย์แพทย์ สาขาวิชารังสีวิทยา |
| ๗. แพทย์หญิงณัฐา อุ่นเจริญ | แพทย์ประจำ สาขาวิชารังสีวิทยา |
| ๘. แพทย์หญิงสิริวิภา จรัสวัฒนกุล | แพทย์ประจำ สาขาวิชารังสีวิทยา |
| ๙. นายแพทย์กรธวัช ฉัตรรัตน์เวช | แพทย์ประจำ สาขาวิชารังสีวิทยา |

สาขาวิชาวิสัญญีวิทยา

- | | |
|---|------------------------------|
| ๑. อาจารย์ แพทย์หญิงณัฐพร คมวีระวงศ์ | อาจารย์แพทย์ สาขาวิชาวิสัญญี |
| ๒. อาจารย์ แพทย์หญิงอรุณกมล พัฒนสิริเจริญ | อาจารย์แพทย์ สาขาวิชาวิสัญญี |
| ๓. อาจารย์ นายแพทย์ทศพร เจริญศรี | อาจารย์แพทย์ สาขาวิชาวิสัญญี |
| ๔. อาจารย์ แพทย์หญิงจิราพร พูนธนางกูร | อาจารย์แพทย์ สาขาวิชาวิสัญญี |
| ๕. อาจารย์ แพทย์หญิงเกศน์สิริ ตุงสวัสดิ์ | อาจารย์แพทย์ สาขาวิชาวิสัญญี |
| ๖. แพทย์หญิงภัทรชนน จงหมื่นไวย | แพทย์ประจำ สาขาวิชาวิสัญญี |
| ๗. แพทย์หญิงจุฑาทักษิณ เมืองเก่า | แพทย์ประจำ สาขาวิชาวิสัญญี |

สาขาวิชากุมารเวชศาสตร์

๑. ผู้ช่วยศาสตราจารย์ แพทย์หญิงนพร อึ้งอาภรณ์	หัวหน้าสาขาวิชากุมารเวชศาสตร์
๒. อาจารย์ นายแพทย์วุฒิมิพงษ์ ศรีรัตนธนากรัก	อาจารย์แพทย์ สาขาวิชากุมารเวชศาสตร์
๓. อาจารย์ แพทย์หญิงอัชฌา พงศ์พิทักษ์ดำรง	อาจารย์แพทย์ สาขาวิชากุมารเวชศาสตร์
๔. อาจารย์ แพทย์หญิงบุญญาอนุพันธ์ สีหาคลิ่ง	อาจารย์แพทย์ สาขาวิชากุมารเวชศาสตร์
๕. อาจารย์ นายแพทย์ภาณุวัฒน์ ศรีชัยสวัสดิ์	อาจารย์แพทย์ สาขาวิชากุมารเวชศาสตร์
๖. อาจารย์ แพทย์หญิงณิชารีย์ มุ่งกลาง	อาจารย์แพทย์ สาขาวิชากุมารเวชศาสตร์
๗. อาจารย์ แพทย์หญิงปณินันท์ ศรีนุชศาสตร์	อาจารย์แพทย์ สาขาวิชากุมารเวชศาสตร์
๘. อาจารย์ แพทย์หญิงพรพิมล เจริญธีรศักดิ์	อาจารย์แพทย์ สาขาวิชากุมารเวชศาสตร์
๙. อาจารย์ แพทย์หญิงวิชุดา เกียรติมงคล	อาจารย์แพทย์ สาขาวิชากุมารเวชศาสตร์
๑๐. อาจารย์ แพทย์หญิงไรวดา สงวนตระกูล	อาจารย์แพทย์ สาขาวิชากุมารเวชศาสตร์
๑๑. อาจารย์ แพทย์หญิงบุญยุนุช จงเจริญใจ	อาจารย์แพทย์ สาขาวิชากุมารเวชศาสตร์
๑๒. แพทย์หญิงกัญญารัตน์ มงคลกุล	อาจารย์แพทย์ สาขาวิชากุมารเวชศาสตร์
๑๓. นายแพทย์จักรพงษ์ เอี้ยวตระกูล	แพทย์ประจำ สาขาวิชากุมารเวชศาสตร์
๑๔. แพทย์หญิงพัชราภรณ์ เศรษฐสุวรรณ	แพทย์ประจำ สาขาวิชากุมารเวชศาสตร์
๑๕. นายแพทย์ธีรภัทร แสงทองพิทักษ์	แพทย์ประจำ สาขาวิชากุมารเวชศาสตร์
๑๖. แพทย์หญิงปริโสมา วงศ์ศักดิ์	แพทย์ประจำ สาขาวิชากุมารเวชศาสตร์

สาขาวิชาโสต ศอ นาสิกวิทยา

๑. อาจารย์ แพทย์หญิงนันท์นภัส ประดุงเดชา	หัวหน้าสาขาวิชาโสต ศอ นาสิกวิทยา
๒. อาจารย์ แพทย์หญิงชลิสรา สุปงกภู	อาจารย์แพทย์ สาขาวิชาโสต ศอ นาสิกวิทยา
๓. อาจารย์ แพทย์หญิงพชรอร ลีเมกิตศุภสิน	อาจารย์แพทย์ สาขาวิชาโสต ศอ นาสิกวิทยา
๔. อาจารย์ แพทย์หญิงฐิตินาฏ คงแป้น	อาจารย์แพทย์ สาขาวิชาโสต ศอ นาสิกวิทยา
๕. นายแพทย์วรกิตต์ พรอานวย	แพทย์ประจำ สาขาวิชาโสต ศอ นาสิกวิทยา
๖. แพทย์หญิงทรงพร สีลาเจริญพร	แพทย์ประจำ สาขาวิชาโสต ศอ นาสิกวิทยา

สาขาวิชาจิตเวชศาสตร์

๑. อาจารย์ แพทย์หญิงอารีรัตน์ สิริพงศ์พันธ์	หัวหน้าสาขาวิชาจิตเวชศาสตร์
๒. อาจารย์ นายแพทย์การุณพงศ์ ภัทรามรุต	อาจารย์แพทย์ สาขาวิชาจิตเวชศาสตร์

สาขาวิชาออร์โธปิดิกส์

๑. อาจารย์ นายแพทย์สุวิทยา เจริญประธาน	รักษาการแทนหัวหน้าสาขาวิชาออร์โธปิดิกส์
๒. ผู้ช่วยศาสตราจารย์ แพทย์หญิง ดร.ปิยาอร นำไพศาล	อาจารย์แพทย์ สาขาวิชาออร์โธปิดิกส์
๓. อาจารย์ นายแพทย์พรเทพ ตั้งกาญจนาเวฬุกุล	อาจารย์แพทย์ สาขาวิชาออร์โธปิดิกส์
๔. อาจารย์ แพทย์หญิงกัญฐิกา วศินพงศ์วัฒน์	อาจารย์แพทย์ สาขาวิชาออร์โธปิดิกส์
๕. ผู้ช่วยศาสตราจารย์ พันโท นายแพทย์บุระ สิ้นธุภากร	อาจารย์แพทย์ สาขาวิชาออร์โธปิดิกส์
๖. อาจารย์ นายแพทย์พลัฏฐ์ สุรพลองอาจ	อาจารย์แพทย์ สาขาวิชาออร์โธปิดิกส์
๗. อาจารย์ นายแพทย์ศักดิ์ศรี หวังธนบดีกุล	อาจารย์แพทย์ สาขาวิชาออร์โธปิดิกส์
๘. อาจารย์ นายแพทย์ณัฐวุฒิ ขวาลภากาศ	อาจารย์แพทย์ สาขาวิชาออร์โธปิดิกส์
๙. นายแพทย์แสงชัย งามกาญจนรัตน์	แพทย์ประจำ สาขาวิชาออร์โธปิดิกส์
๑๐. นายแพทย์วิชชุ ปาน้อยนนท์	แพทย์ประจำ สาขาวิชาออร์โธปิดิกส์
๑๑. แพทย์หญิงกมลสิทธิ์ สุกาญจนาเศรษฐ์	แพทย์ประจำ สาขาวิชาออร์โธปิดิกส์
๑๒. นายแพทย์วรรณภา ลีลาเจริญพร	แพทย์ประจำ สาขาวิชาออร์โธปิดิกส์

สาขาวิชาจักษุวิทยา

๑. อาจารย์ แพทย์หญิงสีนารถณ์ กังวาลทัศน์	แพทย์ประจำ สาขาวิชาจักษุวิทยา
๒. อาจารย์ แพทย์หญิงผดิมินทร ธัญวิริยะ	อาจารย์แพทย์ สาขาวิชาจักษุวิทยา
๓. อาจารย์ แพทย์หญิงจุฑาภรณ์ อัครชนานนท์	อาจารย์แพทย์ สาขาวิชาจักษุวิทยา
๔. อาจารย์ นายแพทย์กิตติพงศ์ ทาบสุวรรณ	อาจารย์แพทย์ สาขาวิชาจักษุวิทยา

สาขาวิชาเวชศาสตร์ฉุกเฉิน

๑. แพทย์หญิงน้ำทิพย์ อิมวัฒน์กุล	หัวหน้าสาขาวิชาเวชศาสตร์ฉุกเฉิน
๒. นายแพทย์พงศธร ปัตถา	แพทย์ประจำ สาขาวิชาเวชศาสตร์ฉุกเฉิน
๓. แพทย์หญิงเก็จอัมพร ศิริปัทมานนท์	แพทย์ประจำ สาขาวิชาเวชศาสตร์ฉุกเฉิน
๔. แพทย์หญิงละอองดาว ตรีนิติ	แพทย์ประจำ สาขาวิชาเวชศาสตร์ฉุกเฉิน
๕. แพทย์หญิงธีราพร จารุศิริวัฒนา	แพทย์ประจำ สาขาวิชาเวชศาสตร์ฉุกเฉิน
๖. นายแพทย์ ธวัชชัย แซ่เตีย	แพทย์ประจำ สาขาวิชาเวชศาสตร์ฉุกเฉิน

ผู้ประสานงานรายวิชาที่จัดการเรียนการสอนหลักสูตรแพทยศาสตรบัณฑิต ชั้นคลินิก

ชั้นปีที่ ๔ ประจำปีการศึกษา ๒๕๖๕

โรงพยาบาลมหาวิทยาลัยเทคโนโลยีสุรนารี

รหัสวิชา	ชื่อวิชา	ผู้ประสานหลัก	ผู้ประสานรอง	นักวิชาการศึกษา
๖๐๑๔๑๕	บทนำคลินิก ๑	อ. นพ. ดร.บัณฑิต อัสวฤทธิไกร	-	น.ส.การะเกด รัตนศิริพันธุ์
๖๐๑๔๑๖	บทนำคลินิก ๒	อ. นพ. ดร.บัณฑิต อัสวฤทธิไกร	-	น.ส.ทิพาวรรณ เพตราเวช
๖๐๑๔๒๒	อายุรศาสตร์ ๑	รองศาสตราจารย์ นายแพทย์ฉัตรชัย กรีพละ	อาจารย์ แพทย์หญิงธนาวรรณ ตรีวีระจร หมายเหตุ : อ. พญ.ชลธิดา ครบพรชัย (เดือนมิถุนายน ๒๕๖๕)	๑)น.ส.สาายาท் องค์ศรีเจริญพร ๒)น.ส.จิราพร อ่อนศรี ๓)น.ส.อนันตา ยศเกตุ
๖๐๑๔๒๐	ศัลยศาสตร์ ๑	อาจารย์ นายแพทย์ณัฐวุฒิ กิรติภรณ์	อาจารย์ นายแพทย์เศกดุสิต เอกวงษ์	๑)น.ส.สุธิมา โรจน์บุญถึง ๒)น.ส.พรพิมล สิงหวิชัย ๓)น.ส.สิริพร ทิพทวี
๖๐๑๔๑๘	เวชศาสตร์ครอบครัวและ ชุมชน ๔	อาจารย์ นายแพทย์วีรญาณู สัตยวงศ์ทิพย์	รองศาสตราจารย์ แพทย์หญิงชวัลัญญา รัตนพิบูลย์	๑)น.ส.จิราพร อ่อนศรี ๒)น.ส.สาายาท் องค์ศรีเจริญพร ๓)น.ส.อนันตา ยศเกตุ
๖๐๑๔๑๔	จิตเวชศาสตร์	อาจารย์ แพทย์หญิงอารีรัตน์ สิริพงศ์พันธ์	อาจารย์ นายแพทย์การุณพงศ์ ภัทรามรุต	๑)น.ส.พรพิมล สิงหวิชัย ๒)น.ส.สิริพร ทิพทวี ๓)น.ส.สุธิมา โรจน์บุญถึง

อ้างอิง : มติที่ประชุมประชุมคณะกรรมการดำเนินการจัดการเรียนการสอนหลักสูตรแพทยศาสตรบัณฑิตชั้นคลินิก
โรงพยาบาลมหาวิทยาลัยเทคโนโลยีสุรนารี สำนักวิชาแพทยศาสตร์ ครั้งที่ ๓/๒๕๖๕ ณ วันที่ ๑ เมษายน ๒๕๖๕
ฝ่ายสนับสนุนการศึกษาและวิจัย

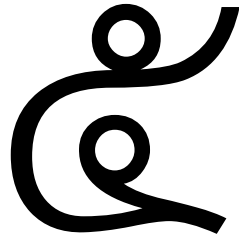
ผู้ประสานงานรายวิชาที่จัดการเรียนการสอนหลักสูตรแพทยศาสตรบัณฑิต ตชั้นคลินิก

ชั้นปีที่ ๔ ประจำปีการศึกษา ๒๕๖๕

โรงพยาบาลมหาวิทยาลัยเทคโนโลยีสุรนารี

รหัสวิชา	ชื่อวิชา	ผู้ประสานหลัก	ผู้ประสานรอง	นักวิชาการศึกษา
๖๐๑๔๑๗	รังสีวิทยาวินิจฉัย	อาจารย์ แพทย์หญิงกิติรัตน์ ภัทรามรุต	อาจารย์ แพทย์หญิงชนนพร บุญศิริวัฒนกุล	๑) น.ส.สิริพร ทิพทวี ๒) น.ส.สุธิมา โรจนบุญถึง ๓) น.ส.พรพิมล สิงห์ชัย
๖๐๑๔๑๘	เวชศาสตร์นิวเคลียร์ และ รังสีรักษา	อาจารย์ นายแพทย์จิรัฐพันธ์ุ ทรรพวสุ	อาจารย์ แพทย์หญิงสหทัยา นิยะโมสถ	๑) น.ส.สิริพร ทิพทวี ๒) น.ส.สุธิมา โรจนบุญถึง ๓) น.ส.พรพิมล สิงห์ชัย
๖๐๑๔๒๑	สูติศาสตร์-นรีเวชวิทยา ๑	ผู้ช่วยศาสตราจารย์ แพทย์หญิงปัทมา ทองดี	อาจารย์ นายแพทย์ภาณุพันธ์ุ วิเศษโวหาร	๑) น.ส.จิราพร อ่อนศรี ๒) น.ส.สาายาท องค์กรเจริญพร ๓) น.ส.อนันตา ยศเกตุ
๖๐๑๔๑๓	กุมารเวชศาสตร์ ๑	อาจารย์ นายแพทย์วุฒิพงษ์ ศรีรัตนธนากรัก	อาจารย์ แพทย์หญิงปณินันท์ ศรีนุชศาสตร์	๑) น.ส.พรพิมล สิงห์ชัย ๒) น.ส.สุธิมา โรจนบุญถึง ๓) น.ส.สิริพร ทิพทวี
๖๐๑๔๑๒	การศึกษาและบริหารระบบ สุขภาพชุมชนอย่างเป็นองค์ รวม ๒	-	-	๑) นายสุทธิรักษ์ ศิริสถาพร ๒) นายนิติกร มงคลมาตย์ ๓) น.ส.อภิญา จูศิริ

อ้างอิง : มติที่ประชุมประชุมคณะกรรมการดำเนินการจัดการเรียนการสอนหลักสูตรแพทยศาสตรบัณฑิตชั้นคลินิก
โรงพยาบาลมหาวิทยาลัยเทคโนโลยีสุรนารี สำนักวิชาแพทยศาสตร์ ครั้งที่ ๓/๒๕๖๕ ณ วันที่ ๑ เมษายน ๒๕๖๕
ฝ่ายสนับสนุนการศึกษาและวิจัย



ข้อมูลการแบ่ง Rotation และ
ปฏิทินการศึกษา

ข้อมูลการแบ่ง Rotation และ ปฏิทินการศึกษา

ข้อมูลการแบ่ง Rotation ของนักศึกษาแพทย์คลินิก
โรงพยาบาลมหาวิทยาลัยเทคโนโลยีสุรนารี สำนักวิชาแพทยศาสตร์ มหาวิทยาลัยเทคโนโลยีสุรนารี
ประจำปีการศึกษา ๒๕๖๕

ชั้นปีที่ ๔

(Rotation ๑) กลุ่ม ๗					(Rotation ๒) กลุ่ม ๘				
ลำดับ	รหัส ประจำตัว	คำนำหน้า	ชื่อ	สกุล	ลำดับ	รหัส ประจำตัว	คำนำหน้า	ชื่อ	สกุล
	นักศึกษา					นักศึกษา			
๑	B๖๒๑๐๙๘๔	นางสาว	จรรยพร	โกฏิมนัสวินิชย์	๑	B๖๒๑๐๙๙๑	นาย	พรพุทธ	โสมาบุตร
๒	B๖๒๓๓๑๑๒	นางสาว	ชญานิศ	หล่อธราประเสริฐ	๒	B๖๒๓๓๑๐๕	นางสาว	ใหม่ไท	เชษฐสุรกุล
๓	B๖๒๓๓๑๒๙	นางสาว	จีรนนท์	อังคนาวีศิษฐ์	๓	B๖๒๓๓๑๓๖	นางสาว	ธัญญา	สรรพประเสริฐ
๔	B๖๒๓๓๑๔๓	นางสาว	พัชรวรรณ	โชมพัตร	๔	B๖๒๓๓๑๕๐	นางสาว	อรณิชา	วิเศษจินดาวัฒน์
๕	B๖๒๓๓๑๗๔	นาย	วิษุตม์ สุทัศน์	ณ อยุธยา	๕	B๖๒๓๕๐๙๓	นาย	กฤษณ์ดีพัฒน์	ทาบรหาร
๖	B๖๒๓๓๑๖๗	นาย	ชนะชน	เจริญอรุณวิทย์	๖	B๖๒๓๓๑๘๑	นางสาว	รพีพรรณ	เพื่อนสุริยา

ข้อมูล ณ วันที่ ๒๐ เมษายน ๒๕๖๕
ฝ่ายสนับสนุนการศึกษาและวิจัย
ผู้ประสาน : คุณรัตติกาล เมืองกลาง

กำหนดการลงทะเบียนและรายวิชาลงทะเบียนตามหลักสูตรแพทยศาสตรบัณฑิตชั้นคลินิก

โรงพยาบาลมหาวิทยาลัยเทคโนโลยีสุรนารี ปีการศึกษา ๒๕๖๕

ชั้นปีที่ ๔ : Rotation ๑ ลงทะเบียน : กลุ่ม ๗

กำหนดการลงทะเบียน : วันที่ ๒๑ - ๒๒ เมษายน ๒๕๖๕

วันเปิดภาคเรียน : วันจันทร์ที่ ๒๕ เมษายน ๒๕๖๕

วันส่งผลการเรียน : วันจันทร์ที่ ๘ พฤษภาคม ๒๕๖๖

วันสุดท้ายของแก้ I M X : วันศุกร์ที่ ๓๑ มีนาคม ๒๕๖๖

รหัสวิชา	ชื่อวิชา	จำนวน	ระยะเวลาเรียน	การเพิ่มรายวิชา	การลดรายวิชา	การถอนรายวิชา
๖๐๑๔๑๕	บทนำคลินิก ๑	๓	จ. ๒๕ เม.ย. - ศ. ๒๐ พ.ค. ๖๕	จ.๒๕ - อ.๒๖ เม.ย. ๖๕	จ.๒ - พ. ๔ พ.ค. ๖๕	ศ.๖ - อ. ๑๐ พ.ค. ๖๕
๖๐๑๔๑๖	บทนำคลินิก ๒	๒	จ. ๒๕ เม.ย. - ศ. ๒๐ พ.ค. ๖๕	จ.๒๕ - อ.๒๖ เม.ย. ๖๕	จ.๒ - พ. ๔ พ.ค. ๖๕	ศ.๖ - อ. ๑๐ พ.ค. ๖๕
๖๐๑๔๒๒	อายุรศาสตร์ ๑	๑๐	จ. ๓๐ พ.ค. - ศ. ๒๒ ก.ค. ๖๕	จ. ๓๐ - อ.๓๑ พ.ค. ๖๕	อ.๒๑ - พฤ. ๒๓ มี. ๖๕	อ.๕ - พฤ. ๗ ก.ค. ๖๕
๖๐๑๔๒๐	ศัลยศาสตร์ ๑	๘	จ. ๑ ส.ค. ๖๕ - ศ. ๑๖ ก.ย.	จ. ๑ - อ.๒ ส.ค. ๖๕	จ.๒๒ - พ. ๒๔ ส.ค. ๖๕	จ.๕ - พ. ๗ ก.ย. ๖๕
๖๐๑๔๑๘	เวชศาสตร์ครอบครัวและชุมชน ๔	๓	จ. ๓ ต.ค. - ศ. ๒๑ ต.ค. ๖๕	จ. ๓ - อ.๔ ต.ค. ๖๕	พฤ.๖- จ. ๑๐ ต.ค. ๖๕	ศ.๑๔ - อ. ๑๘ ต.ค. ๖๕
๖๐๑๔๑๔	จิตเวชศาสตร์	๔	อ. ๒๕ ต.ค. - ศ. ๑๑ พ.ย ๖๕	อ. ๒๕ -พ. ๒๖ ต.ค. ๖๕	พฤ.๖-จ. ๑๐ ต.ค. ๖๕	ศ.๑๔ - อ. ๑๘ ต.ค. ๖๖
๖๐๑๔๑๗	รังสีวิทยาวินิจฉัย	๒	จ. ๑๔ พ.ย. - ศ. ๒๕ พ.ย ๖๕	จ. ๑๔ - อ.๑๕ พ.ย. ๖๕	พ.๑๖ - ศ. ๑๘ พ.ย. ๖๕	จ.๒๑ - พ. ๒๓ พ.ย. ๖๕
๖๐๑๔๑๙	เวชศาสตร์นิวเคลียร์ และรังสีรักษา	๑	จ. ๒๘ พ.ย - ศ. ๒ ธ.ค. ๖๕	จ. ๒๘ - อ ๒๙ พ.ย. ๖๕	ศ.๒๕ - อ. ๒๙ พ.ย. ๖๕	อ.๒๙ พ.ย. - พฤ. ๑ ธ.ค.
๖๐๑๔๒๑	สูติศาสตร์-นรีเวชวิทยา ๑	๖	อ. ๖ ธ.ค. - ศ. ๖ ม.ค. ๖๖	อ. ๖ - พ.๗ ธ.ค. ๖๖	จ.๑๙ - พ. ๒๑ ธ.ค. ๖๕	อ.๒๗ - พฤ. ๒๙ ธ.ค. ๖๕
๖๐๑๔๑๓	กุมารเวชศาสตร์ ๑	๖	จ. ๙ ม.ค. - ศ. ๑๐ ก.พ. ๖๖	จ. ๙ - อ. ๑๐ ม.ค. ๖๖	ศ.๒๐ - อ. ๒๔ ม.ค. ๖๖	พ.๑ - ศ. ๓ ก.พ. ๖๖
๖๐๑๔๑๒	การศึกษาและบริหารระบบสุขภาพ ชุมชนอย่างเป็นองค์รวม ๒	๒	จ. ๑๓ ก.พ. - ศ. ๒๔ ก.พ. ๖๖	จ. ๑๓ - อ.๑๔ ก.พ. ๖๖	พ.๑๕ - ศ. ๑๗ ก.พ. ๖๖	จ.๒๐ - พ. ๒๒ ก.พ. ๖๖
หน่วยกิตรวม		๔๗				

ข้อมูล ณ วันที่ ๒๐ เมษายน ๒๕๖๕

ฝ่ายสนับสนุนการศึกษาและวิจัย

ผู้ประสาน : คุณรัตติกาล เมืองกลาง

กำหนดการลงทะเบียนและรายวิชาลงทะเบียนตามหลักสูตรแพทยศาสตรบัณฑิตชั้นคลินิก

โรงพยาบาลมหาวิทยาลัยเทคโนโลยีสุรนารี ปีการศึกษา ๒๕๖๕

ชั้นปีที่ ๔ : Rotation ๒ ลงทะเบียน : กลุ่ม ๘

กำหนดการลงทะเบียน : วันที่ ๒๑ - ๒๒ เมษายน ๒๕๖๕

วันเปิดภาคเรียน : วันจันทร์ที่ ๒๕ เมษายน ๒๕๖๕

วันส่งผลการเรียน : วันจันทร์ที่ ๘ พฤษภาคม ๒๕๖๖

วันสุดท้ายของแก้ I M X : วันศุกร์ที่ ๓๑ มีนาคม ๒๕๖๖

รหัสวิชา	ชื่อวิชา	จำนวน	ระยะเวลาเรียน	การเพิ่มรายวิชา	การลดรายวิชา	การถอนรายวิชา
๖๐๑๔๑๕	บทนำคลินิก ๑	๓	จ. ๒๕ เม.ย. - ศ. ๒๐ พ.ค.	จ.๒๕ - อ.๒๖ เม.ย. ๖๕	จ.๒ - พ. ๔ พ.ค. ๖๕	ศ.๖ - อ. ๑๐ พ.ค. ๖๕
๖๐๑๔๑๖	บทนำคลินิก ๒	๒	จ. ๒๕ เม.ย. - ศ. ๒๐ พ.ค.	จ.๒๕ - อ.๒๖ เม.ย. ๖๕	จ.๒ - พ. ๔ พ.ค. ๖๕	ศ.๖ - อ. ๑๐ พ.ค. ๖๕
๖๐๑๔๒๐	ศัลยศาสตร์ ๑	๘	จ. ๓๐ พ.ค. - ศ. ๑๒ ก.ค.	จ.๓๐ - อ.๓๑ พ.ค. ๖๕	พ.๑๖-จ. ๒๐ มิ.ย. ๖๕	พ.๒๒-ศ. ๒๔ มิ.ย. ๖๕
๖๐๑๔๒๒	อายุรศาสตร์ ๑	๑๐	จ. ๒๕ ก.ค. - ศ. ๑๖ ก.ย. ๖๕	จ. ๒๕-อ.๒๖ ก.ค. ๖๕	พ.๑๗-ศ. ๑๙ ส.ค. ๖๕	พ.๑-จ. ๕ ก.ย. ๖๕
๖๐๑๔๑๔	จิตเวชศาสตร์	๔	จ. ๓ ต.ค. - ศ. ๒๑ ต.ค. ๖๕	จ. ๓-อ.๔ ต.ค. ๖๕	พ.๖-จ. ๑๐ ต.ค. ๖๕	ศ.๑๔-อ. ๑๘ ต.ค. ๖๕
๖๐๑๔๑๗	รังสีวิทยาวินิจฉัย	๒	อ. ๒๕ ต.ค. - ศ. ๔ พ.ย. ๖๕	อ. ๒๕-พ.๒๖ ต.ค. ๖๕	พ.๒๖-ศ. ๒๘ ต.ค. ๖๕	ศ.๒๘ ต.ค.-อ. ๑ พ.ย. ๖๕
๖๐๑๔๑๙	เวชศาสตร์นิวเคลียร์ และรังสีรักษา	๑	จ. ๗ พ.ย. - ศ. ๑๑ พ.ย. ๖๕	จ. ๗-อ.๘ พ.ย. ๖๕	ศ.๔-อ. ๘ พ.ย. ๖๕	อ.๘-พ.๑๐ พ.ย. ๖๕
๖๐๑๔๑๘	เวชศาสตร์ครอบครัวและชุมชน ๔	๓	จ. ๑๔ พ.ย. - ศ. ๒ ธ.ค. ๖๕	จ. ๑๔-อ.๑๕ พ.ย. ๖๕	ศ.๑๘-อ. ๒๒ พ.ย. ๖๕	ศ.๒๕-อ. ๒๙ พ.ย. ๖๕
๖๐๑๔๑๓	กุมารเวชศาสตร์ ๑	๖	อ. ๖ ธ.ค. - ศ. ๖ ม.ค. ๖๖	อ. ๖-พ.๗ ธ.ค. ๖๖	จ.๑๙-พ. ๒๒ ธ.ค. ๖๕	อ.๒๗-พ.๑๒ ๒๙ ธ.ค. ๖๕
๖๐๑๔๒๑	สูติศาสตร์-นรีเวชวิทยา ๑	๖	จ. ๙ ม.ค. - ศ. ๑๐ ก.พ. ๖๖	จ. ๙-อ.๑๐ ม.ค. ๖๖	ศ.๒๐-อ. ๒๔ ม.ค. ๖๖	พ.๑-ศ. ๓ ก.พ. ๖๖
๖๐๑๔๑๒	การศึกษาและบริหารระบบสุขภาพ ชุมชนอย่างเป็นองค์รวม ๒	๒	จ. ๑๓ ก.พ. - ศ. ๒๔ ก.พ. ๖๖	จ. ๑๓-อ.๑๔ ก.พ. ๖๖	พ.๑๕-ศ. ๑๗ ก.พ. ๖๖	จ.๒๐-พ. ๒๒ ก.พ. ๖๖
หน่วยกิตรวม		๔๗				

ข้อมูล ณ วันที่ ๒๐ เมษายน ๒๕๖๕
ฝ่ายสนับสนุนการศึกษาและวิจัย
ผู้ประสาน : คุณรัตติกาล เมืองกลาง

๖

ข้อปฏิบัติของนักศึกษาแพทย์และ
เกณฑ์ในการศึกษา

ข้อปฏิบัติของนักศึกษาแพทย์และ เภณท์ในการศึกษา

ข้อปฏิบัติทั่วไป

ข้อควรปฏิบัติในการเรียนและการปฏิบัติงานของนักศึกษาแพทย์

๑. บทบาทหน้าที่ของนักศึกษาแพทย์ ประกอบด้วย
 - ๑.๑ เข้าเรียนหรือเข้าร่วมประชุม ตามตารางที่กำหนด
 - ๑.๒ นำเสนอกรณีศึกษา นำเสนอทางวิชาการ หรืองานอื่นๆ ตามที่ได้รับมอบหมาย
 - ๑.๓ สังเกตการณ์หรือร่วมตรวจผู้ป่วยที่ตีผู้ป่วยนอก ตามที่ได้รับมอบหมาย
 - ๑.๔ รับผิดชอบดูแลผู้ป่วยในหอผู้ป่วย ตามที่ได้รับมอบหมาย
 - ๑.๕ ประเมินติดตามอาการผู้ป่วยในความดูแลทุกวันด้วยตนเอง
 - ๑.๖ บันทึกประวัติความเจ็บป่วย การตรวจร่างกาย และการดำเนินโรค ในเวชระเบียนในส่วนของนักศึกษา แพทย์ ตามที่ได้รับมอบหมาย
 - ๑.๗ ติดตามผลการตรวจทางห้องปฏิบัติการหรือการตรวจพิเศษต่างๆ ที่ได้ส่งตรวจไว้
 - ๑.๘ เข้าช่วยหรือฝึกทำหัตถการที่ได้รับมอบหมาย ภายใต้การกำกับดูแลของแพทย์
 - ๑.๙ เขียนรายงานผู้ป่วย ตามจำนวนที่ได้รับมอบหมาย
 - ๑.๑๐ อยู่เวรนอกเวลาราชการ ตามที่ได้รับมอบหมาย
 - ๑.๑๑ ขวนขวายเรียนรู้ด้วยตนเองอย่างสม่ำเสมอ
๒. การปฏิบัติงานของนักศึกษาแพทย์จะต้องอยู่ภายใต้การดูแลรับผิดชอบของอาจารย์แพทย์
๓. นักศึกษาแพทย์ไม่สามารถปฏิบัติการรักษาแก่ผู้ป่วยโดยไม่ได้รับความเห็นชอบหรืออนุมัติจากแพทย์
๔. นักศึกษาแพทย์ไม่สามารถออกไปรับรองหรือลงความเห็นในใบสั่งสูตร
๕. ทุกครั้งที่นักศึกษาแพทย์บันทึกในเวชระเบียนหรือใบสั่งยา ต้องมีการเซ็นชื่อรับรองโดยแพทย์ ประจำของโรงพยาบาลเสมอ
๖. เวชระเบียนทุกเล่มเป็นเอกสารของทางราชการ ห้ามนำไปเก็บไว้ในครอบครองโดยมิได้รับอนุญาต และห้ามทำสำเนา หรือถ่ายภาพหรือเผยแพร่ข้อมูลในเวชระเบียน เนื่องจากข้อมูลผู้ป่วยถือเป็นความลับ
๗. การกระทำปฏิบัติการใดๆ แก่ผู้ป่วย ให้คำนึงถึงความปลอดภัยและผลประโยชน์ของผู้ป่วยเป็นสิ่งสำคัญ
๘. นักศึกษาแพทย์ต้องมีความรับผิดชอบ และปฏิบัติงานที่ได้รับมอบหมายให้สำเร็จลุล่วงอย่างมีประสิทธิภาพ
๙. นักศึกษาแพทย์ควรรับฟังข้อแนะนำตักเตือนจากแพทย์หรือผู้ร่วมงาน แล้วนำไปพิจารณาด้วยความอ่อนน้อม
๑๐. นักศึกษาแพทย์ควรปฏิบัติต่อผู้ร่วมงานทุกคนด้วยความเคารพ ให้เกียรติซึ่งกันและกัน
๑๑. การเขียนรายงานผู้ป่วย ต้องส่งก่อนสิ้นสุดรายวิชา หากไม่ส่งภายในระยะเวลาที่กำหนดจะไม่ได้ รับการประเมินผลในรายวิชานั้นๆ
๑๒. การอยู่เวรนอกเวลาราชการ ห้ามนักศึกษาแพทย์แลกรเวรกันเองโดยไม่ได้รับอนุญาตจากอาจารย์แพทย์ผู้รับผิดชอบ
๑๓. การลาของนักศึกษาแพทย์ ต้องเขียนแบบฟอร์มใบลา และต้องได้รับอนุญาตจากอาจารย์แพทย์ผู้รับผิดชอบ

เวลาการปฏิบัติงานของนักศึกษาแพทย์

๑. การปฏิบัติงานตามตารางเรียนแต่ละสาขา
๒. ปฏิบัติงานบนหอผู้ป่วย
 - วันราชการ เวลา ๐๗.๐๐-๑๗.๐๐ น. (หากอยู่เวรนอกเวลา ให้ลงเวรเวลา ๑๖.๓๐ น. โดยไม่ต้องสแกนนิ้วออก)
 - วันหยุดราชการ ขึ้นปฏิบัติงานบนเวรเวลา ๐๘.๐๐-๑๒.๐๐ น.
๓. กำหนดให้มีการอยู่เวรนอกเวลาราชการ ดังนี้
 - ปี ๔ อยู่เวร วันจันทร์-ศุกร์ เวลา ๑๖.๓๐-๒๒.๐๐ น.
วันเสาร์ อาทิตย์ หรือวันหยุดนักขัตฤกษ์ ๐๘.๐๐-๒๒.๐๐ น.
 - ปี ๕ อยู่เวร วันจันทร์-ศุกร์ เวลา ๑๖.๓๐-๒๓.๐๐ น.
วันเสาร์ อาทิตย์ หรือวันหยุดนักขัตฤกษ์ ๐๘.๐๐-๒๓.๐๐ น.
 - ปี ๖ อยู่เวร วันจันทร์-ศุกร์ เวลา ๑๖.๓๐-๐๗.๐๐ น.
วันเสาร์ อาทิตย์ หรือวันหยุดนักขัตฤกษ์ ๐๗.๐๐-๐๗.๐๐ น.
๔. การสแกนนิ้วเข้า-ออก
 - วันจันทร์-ศุกร์ สแกนนิ้วเข้าปฏิบัติงาน ก่อนเวลา ๐๗.๐๐ น. (ไม่เกิน ๐๗.๑๕ น.) และสแกนนิ้วออกหลังเวลา ๑๗.๐๐ น.
 - วันเสาร์ อาทิตย์ หรือวันหยุดนักขัตฤกษ์ สแกนนิ้วเข้าปฏิบัติงาน ก่อนเวลา ๐๘.๐๐ น. (ไม่เกิน ๐๘.๑๕ น.) และสแกนนิ้วออกหลังเวลา ๑๒.๐๐ น.
 - เวรนอกเวลา ปี ๔-๕ สแกนนิ้วออกหลังสิ้นสุดการอยู่เวร
ปี ๖ วันจันทร์-ศุกร์ สแกนนิ้วออก หลังเวลา ๐๗.๐๐ น. ในวันถัดไป วันเสาร์ อาทิตย์ หรือวันหยุดนักขัตฤกษ์ สแกนนิ้วเข้าปฏิบัติงานก่อนเวลา ๐๗.๐๐ น. (ไม่เกิน ๐๗.๑๕ น.) และสแกนนิ้วออกหลังเวลา ๐๗.๐๐ น. ในวันถัดไป

แนวทางการปฏิบัติงานของนักศึกษาแพทย์ที่มาฝึกปฏิบัติที่โรงพยาบาลมหาวิทยาลัยเทคโนโลยีสุรนารี

การปฏิบัติงาน ภายใต้การกำกับของอาจารย์แพทย์ผู้ดูแลการปฏิบัติงาน

๑. การรับผู้ป่วย ผู้ป่วยนอก ผู้ป่วยใน ของแผนกที่ขึ้นปฏิบัติงาน
๒. การปฏิบัติงานที่หอผู้ป่วย การรับผู้ป่วยตามที่ได้รับมอบหมาย และรายงานอาจารย์ผู้รับผิดชอบทราบ เพื่อวางแผนการรักษาต่อไป
๓. การให้คำสั่งการรักษา จะต้องมีการปรึกษาอาจารย์แพทย์ที่รับผิดชอบการรักษาโดยตรง และต้องมีลายมือชื่อของนักศึกษาแพทย์และลงลายมือชื่ออาจารย์แพทย์ผู้ให้คำปรึกษากำกับทุกครั้ง ก่อนให้พยาบาลรับคำสั่งการรักษา เพื่อทำการรักษาต่อไป

ข้อปฏิบัติในการใช้สื่อสังคมออนไลน์สำหรับนักศึกษาแพทย์

๑. เคารพสิทธิส่วนบุคคลของผู้ป่วย ไม่เปิดเผยหรือส่งต่อข้อมูลของผู้ป่วย เช่น ชื่อ นามสกุล เลขประจำตัว ข้อมูลการเจ็บป่วย ผลการตรวจต่างๆ รูปภาพ คลิปวิดีโอในการดูแลรักษาของผู้ป่วย ทางสื่อสังคม ออนไลน์
๒. ระมัดระวังในการเก็บรักษาข้อมูลส่วนตัวเมื่อใช้สื่อสังคมออนไลน์
๓. ต้องรักษาขอบเขตระดับความสัมพันธ์กับผู้ป่วยให้เหมาะสม ตามจรรยาบรรณของนักศึกษาแพทย์
๔. เมื่อพบสื่อที่ไม่เหมาะสมบนสื่อสังคมออนไลน์ ควรตัดเตือนหรือแจ้งเจ้าตัวทราบ หรือแจ้งอาจารย์แพทย์ทราบเพื่อดำเนินการตามความเหมาะสม
๕. พึงตระหนักว่าการกระทำที่ไม่เหมาะสม โดยเฉพาะบนสื่อสังคมออนไลน์ สามารถส่งผลให้เกิดความเสื่อมเสียชื่อเสียงทั้งของตนเอง ผู้ป่วย เพื่อนร่วมวิชาชีพ องค์กร สังคมส่วนรวม และนำไปสู่ผลในทางลบต่อสถาบันและวิชาชีพโดยรวมได้
๖. ควรใช้วิจารณญาณในการใช้สื่อสังคมออนไลน์ทุกครั้ง

การแต่งกาย

๑. เครื่องแต่งกายปกติ และเครื่องแต่งกายในงานพิธี ให้ยึดตามข้อบังคับของมหาวิทยาลัย
๒. เครื่องแต่งกายในการปฏิบัติงาน ในโรงพยาบาลสำหรับนักศึกษาแพทย์ชั้นคลินิก แบ่งเป็น ๒ แบบ ดังนี้
 - ๒.๑) สำหรับนักศึกษาแพทย์ชั้นปีที่ ๔ และ ๕ ให้สวมเครื่องแบบนักศึกษาปกติ (เครื่องแต่งกายปกติตามข้อบังคับ) และสวมกาวน์ยาวคลุมทับ พร้อมติดกระดุมให้เรียบร้อย ทุกครั้งที่ขึ้นปฏิบัติงานบนหอผู้ป่วย ทั้งในเวลาและนอกเวลาราชการ และไม่ควรใส่เสื้อกาวน์ ออกนอกเขตโรงพยาบาล โดยมีรายละเอียด ดังนี้
 - เสื้อกาวน์ยาวสีขาว แขนสั้น ผ่ากลาง ติดกระดุมสีขาวโดยตลอด มีกระเป๋าที่อกด้านซ้าย

การปักชื่อและตราสัญลักษณ์

 - ปักตราสัญลักษณ์สำนักวิชาแพทยศาสตร์ บนกระเป๋าเสื้อ
 - เหนือกระเป๋าเสื้อด้านซ้าย ปักตัวอักษร ๒ บรรทัด ดังนี้
 - บรรทัดบน ปักชื่อนักศึกษาแพทย์ ขึ้นต้นด้วย นศพ. ตามด้วยชื่อ-สกุล ด้วยด้ายสีเขียว ตัวอักษรสูง ๑ ซม.
 - บรรทัดล่าง ปักชื่อศูนย์แพทย์ หรือโรงพยาบาลที่ฝึกปฏิบัติงาน ในบรรทัดเดียวกัน ด้วยด้ายสีเขียว ตัวอักษรสูง ๐.๗-๑ ซม. ได้แก่
 - โรงพยาบาลมหาวิทยาลัยเทคโนโลยีสุรนารี
 - ศูนย์แพทยศาสตรศึกษาชั้นคลินิก โรงพยาบาลสุรินทร์
 - ศูนย์แพทยศาสตรศึกษาชั้นคลินิก โรงพยาบาลบุรีรัมย์
 - ศูนย์แพทยศาสตรศึกษาชั้นคลินิก โรงพยาบาลชัยภูมิ

๒.๒) สำหรับนักศึกษาแพทย์ชั้นปีที่ ๖ (Extern) ให้ใส่เสื้อกาวน์สั้น โดยมีรายละเอียด ดังนี้

สำหรับนักศึกษาชาย

- เสื้อกาวน์คอกลม แขนสั้น จีบหลัง ผ้าไม่บาง ป้ายหน้าติดกระดุมด้านขวา กระเป๋าด้านซ้าย
 - กางเกงผ้าขาวาวทรงสุภาพ สีพื้นเข้มไม่มีลวดลาย ได้แก่ สีดำ สีกรมท่า สีเทาเข้ม สีน้ำตาลเข้ม
ไม่รัดรูป
- ขาดตรง ถึงระดับตาตุ่ม ขอบเอวไม่ต่ำกว่าสะดือ ไม่สวมกางเกงยีนส์ ผ้าหนัง หรือผ้าลูกฟูก
- ถุงเท้ายาวเหนือระดับตาตุ่ม สีดำหรือสีเข้ม ไม่มีลวดลาย
 - รองเท้าหนังหรือรองเท้าผ้าทรงสุภาพหุ้มส้นและปิดนิ้วเท้า สีพื้น ได้แก่ สีดำ สีกรมท่า สีน้ำตาล
เข้ม แบบเรียบ ไม่มีลวดลาย

สำหรับนักศึกษาหญิง

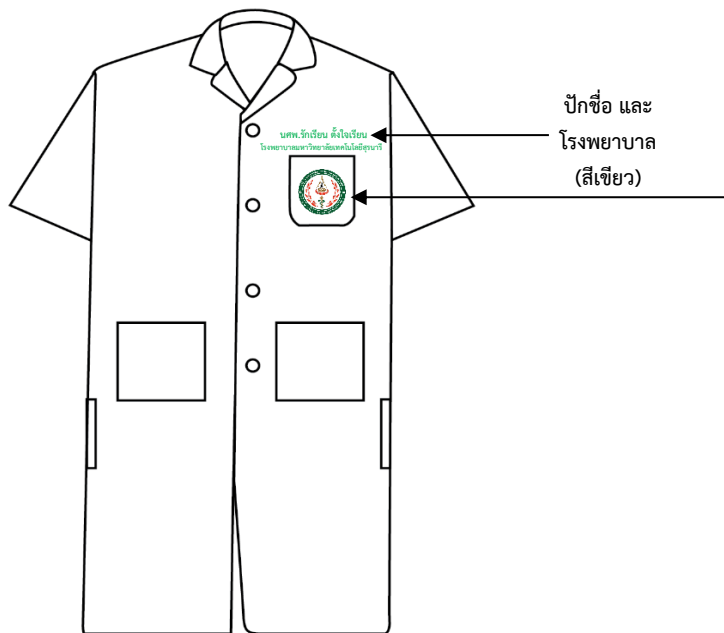
- เสื้อกาวน์คอกลม แขนสั้น จีบหลัง ผ้าไม่บาง ป้ายหน้าติดกระดุมด้านซ้าย กระเป๋าด้านขวา
- กระโปรงทรงสุภาพ ผ่าหลังหรือผ่าข้างซ้อนทบ หรือ จีบรอบ ไม่รัดรูป สีพื้นเข้มไม่มีลวดลาย
ได้แก่ สีดำ สีกรมท่า สีเทาเข้ม สีน้ำตาลเข้ม ไม่ใช่ผ้ายีนส์ ผ้ามันหนัง หรือ ผ้าลูกฟูก ขอบเอวไม่
ต่ำกว่าสะดือ ความยาวเสมอเข้าหรือต่ำกว่าเข้าแต่ไม่เกินระดับหน้าแข้ง
- การปฏิบัติงานหลังเวลาราชการ สามารถใส่กางเกงผ้าขาวาวทรงสุภาพ สีพื้นเข้มไม่มีลวดลาย
ได้
- รองเท้าหนังหรือรองเท้าผ้าทรงสุภาพหุ้มส้นและปิดนิ้วเท้า สีพื้น ได้แก่ สีดำ สีกรมท่า สีน้ำตาล
เข้ม แบบเรียบ ไม่มีลวดลาย ส้นรองเท้าสูงไม่เกิน ๓ นิ้ว

การปักชื่อและตราสัญลักษณ์

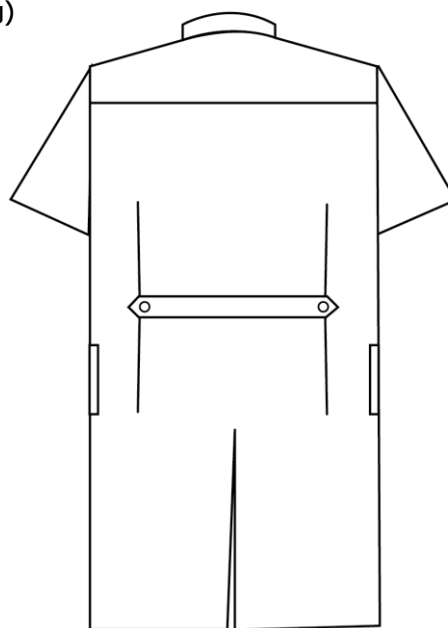
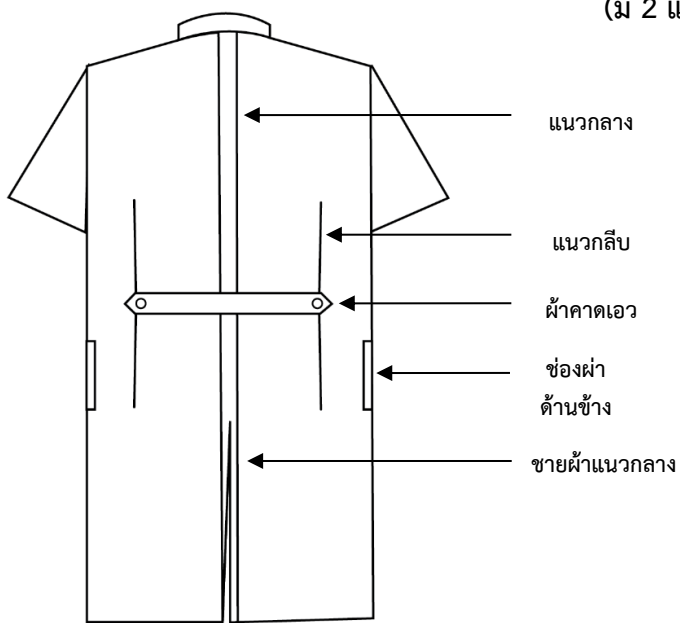
- ปักตราสัญลักษณ์สำนักวิชาแพทยศาสตร์ บนกระเป๋าสีเสื้อ
- เนื้อกระเป๋าสีเสื้อ ปักตัวอักษร ๒ บรรทัด ดังนี้
 - บรรทัดบน ปักชื่อ-สกุล นักศึกษาแพทย์ ด้วยด้ายสีเขียว ตัวอักษรสูง ๑ ซม.
 - บรรทัดล่าง ปักชื่อศูนย์แพทย์ หรือโรงพยาบาลที่ฝึกปฏิบัติงาน ในบรรทัดเดียวกัน ด้วยด้าย
สีเขียว ตัวอักษรสูง ๐.๗-๑ ซม.
- โรงพยาบาลมหาวิทยาลัยเทคโนโลยีสุรนารี
- ศูนย์แพทยศาสตรศึกษาชั้นคลินิก โรงพยาบาลสุรินทร์
- ศูนย์แพทยศาสตรศึกษาชั้นคลินิก โรงพยาบาลบุรีรัมย์
- ศูนย์แพทยศาสตรศึกษาชั้นคลินิก โรงพยาบาลชัยภูมิ

ตัวอย่างเครื่องแต่งกายในการปฏิบัติงานของนักศึกษาแพทย์ ชั้นปีที่ ๔ และ ๕

ด้านหน้า



ด้านหลัง
(มี 2 แบบ)



หมายเหตุ ปักชื่อสีเขียวเนื่องจาก เป็นสีประจำสำนักวิชาแพทยศาสตร์ และสัมพันธ์กับตราสัญลักษณ์ของสำนักวิชาแพทยศาสตร์

ตัวอย่างเครื่องแต่งกายในการปฏิบัติงานของนักศึกษาแพทย์ ชั้นปีที่ ๖ (Extern)

ด้านหน้า

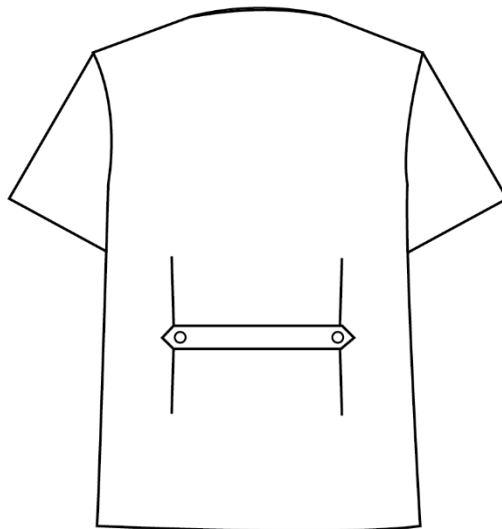


ชาย



หญิง

ด้านหลัง



หมายเหตุ ปักชื่อสีเขียวเนื่องจาก เป็นสีประจำสำนักวิชาแพทยศาสตร์ และสัมพันธ์กับตราสัญลักษณ์ของสำนักวิชาแพทยศาสตร์

ตราประจำสำนักวิชาแพทยศาสตร์

รายละเอียดและความหมายของตราสัญลักษณ์



- **ตราสัญลักษณ์มหาวิทยาลัย** : มหาวิทยาลัยเทคโนโลยีสุรนารี โดยมีสีประจำมหาวิทยาลัย คือ สีแสด – ทอง
- **รูปลักษณ์ของตราสัญลักษณ์** : ใช้รูปวงกลมแสดงถึงการทำหน้าที่ของแพทย์ที่ไม่มีจุดสิ้นสุด
- **สีเขียว** : สีประจำสำนักวิชาแพทยศาสตร์ มหาวิทยาลัยเทคโนโลยีสุรนารี
- **คทาแอสคลีเพียส** : เป็นสัญลักษณ์ทางการแพทย์ใช้สีประจำมหาวิทยาลัยคือ แสด - ทอง เป็นสีของคทา และหัวคทาที่กลมแสดงถึงความเป็นอันหนึ่งอันเดียวระหว่างแพทย์และสหวิชาชีพ
- **ด้านบนคทา** : เป็นตราสัญลักษณ์ของมหาวิทยาลัยซึ่งหมายถึงความรุ่งเรือง
- **รูปพื้นหลัง** : ซ่อนดอกปีบทอง:เป็นดอกไม้ประจำมหาวิทยาลัยเทคโนโลยีสุรนารี
- **ดอกปีบทอง** : (มองจากด้านบน) ระหว่างตัวอักษร ซึ่งมี ๕ แฉก หมายถึง คุณหมอ ๕ ดาว
- **สีพื้นหลังเป็นสีขาว** : สื่อความหมายสีขาวของแพทย์

• ข้อควรปฏิบัติของนักศึกษาแพทย์

๑. ทรงผม และสีผม

นักศึกษาแพทย์ชาย ตัดสั้นสุภาพ ยาวไม่เลยติ่งหู หากทำสีผมให้ใช้เฉพาะสีดำ หรือสีน้ำตาลเข้ม ไม่ไว้หวดเครา

นักศึกษาแพทย์หญิง หากผมยาวให้รวบผม หรือเก็บผมให้เรียบร้อย หากทำสีผมให้ใช้เฉพาะสีดำหรือสีน้ำตาลเข้ม

๒. ไม่ไว้เล็บยาว ไม่ทาเล็บ

๓. ไม่แต่งหน้าเข้ม

๔. เครื่องประดับ

นักศึกษาแพทย์ชาย ไม่ใส่ต่างหู

นักศึกษาแพทย์หญิง ใส่แค่พอดิและเหมาะสม ไม่ใส่ต่างหูห้อยรุ้งรุ้ง

ไม่ควรใส่เสื้อกาวน์ ชุดปฏิบัติงานในห้องผ่าตัด และห้องคลอด ออกนอกหน่วยงาน

ตัวอย่าง

การแต่งกายของนักศึกษาแพทย์ชั้นคลินิกชั้นปีที่ ๔ และ ๕ ที่ชั้นปฏิบัติงานบนหอผู้ป่วย ทั้งในเวลาและนอกเวลาราชการ

นักศึกษาแพทย์ชาย



นักศึกษาแพทย์หญิง



สิทธิประโยชน์/สวัสดิการที่ได้รับ

● การลา

๑. การลาป่วย คือ การลาของนักศึกษาที่ป่วยจนไม่สามารถเข้าเรียนและหรือเข้าสอบในบางรายวิชาหรือทั้งหมดได้ นักศึกษาต้องยื่นคำร้องต่อหัวหน้าสาขาวิชาภายใน ๑ สัปดาห์นับจากวันที่นักศึกษาเริ่มป่วย พร้อมด้วย ใบรับรองแพทย์จากสถานพยาบาลของมหาวิทยาลัยหรือสถานพยาบาลอื่นที่มหาวิทยาลัยรับรอง
๒. การลาเนื่องจากเหตุสุดวิสัย นักศึกษาต้องยื่นคำร้องต่อหัวหน้าสาขาวิชาภายใน ๑ สัปดาห์ นับแต่เกิดเหตุ
๓. การลาพักการศึกษา
 - ๓.๑ นักศึกษาอาจยื่นคำร้องต่อหัวหน้าสถานแพทยศาสตรศึกษา โดยผ่านอาจารย์ที่ปรึกษาไม่ช้ากว่าสัปดาห์ที่ ๑๐ ของภาคการศึกษา สำหรับกรณีต่อไปนี้
 - ๓.๑.๑ ถูกเกณฑ์หรือระดมเข้ารับราชการทหารกองประจำการ
 - ๓.๑.๒ ได้รับทุนแลกเปลี่ยนนักศึกษาระหว่างประเทศ หรือทุนอื่นซึ่งมหาวิทยาลัยเห็นสมควรสนับสนุน และ
 - ๓.๑.๓ มีความจำเป็นส่วนตัว โดยนักศึกษาผู้นั้นได้ศึกษาในมหาวิทยาลัยมาแล้วไม่น้อยกว่า ๑ ภาคการศึกษา ทั้งนี้ให้คณะกรรมการประจำสำนักวิชาเป็นผู้พิจารณาอนุมัติ
 - ๓.๒ นักศึกษาที่ยังไม่มีผลการเรียน แต่จำเป็นต้องลาพักการศึกษาให้ยื่นคำร้องต่อหัวหน้าสถานแพทยศาสตรศึกษาผ่านอาจารย์ที่ปรึกษา โดยเร็วที่สุด และให้คณะกรรมการประจำสำนักวิชาเป็นผู้พิจารณาอนุมัติ
 - ๓.๓ การลาพักการศึกษาตามข้อ ๓.๑ และ ๓.๒ ให้อนุมัติครั้งละไม่เกิน ๒ ภาคการศึกษา ถ้านักศึกษายังมีความจำเป็นต้องขอลาพัก การศึกษาต่อไปอีกให้ยื่นคำร้องใหม่ ยกเว้นการลาตามข้อ ๓.๑.๑ ให้เป็นไปตามระยะเวลาที่กฎหมายกำหนด
 - ๓.๔ ให้ถือว่าระยะเวลาที่นักศึกษาได้รับอนุมัติให้ลาพักการศึกษาเป็นส่วนหนึ่งของระยะเวลาการศึกษาของผู้นั้น ยกเว้นการลาพัก การศึกษาตามข้อ ๓.๑.๑ และ ๓.๑.๒
 - ๓.๕ นักศึกษาที่ได้รับอนุมัติให้ลาพักการศึกษา ต้องชำระค่าธรรมเนียมการรักษาสถานภาพนักศึกษาทุกภาคการศึกษาที่ลาพัก และ ค่าธรรมเนียมการศึกษาตามระเบียบของมหาวิทยาลัย ภายใน ๑๕ วันนับจากวันที่ได้รับอนุมัติให้ลาพักการศึกษา ยกเว้นกรณีที่ได้ชำระค่าหน่วยกิตแล้ว มิฉะนั้นจะพ้นสถานภาพนักศึกษา
 - ๓.๖ นักศึกษาที่ประสงค์จะกลับเข้าศึกษาก่อนระยะเวลาที่ได้รับอนุมัติ ให้ยื่นคำร้องขอกลับเข้าศึกษาต่อหัวหน้าสถานแพทยศาสตรศึกษา ก่อนกำหนดวันลงทะเบียนเรียนในแต่ละภาคการศึกษาไม่น้อยกว่า ๑ สัปดาห์ และให้คณะกรรมการประจำสำนักวิชาเป็นผู้พิจารณาอนุมัติ
 - ๓.๗ เมื่อนักศึกษากลับเข้าศึกษาแล้ว ให้มีสถานภาพนักศึกษาเดียวกันกับสถานภาพก่อนได้รับอนุมัติให้ลาพักการศึกษา

๔. ลาช่วงสอบ นักศึกษาเขียนคำร้อง ท.๙๕/๑ โดยสามารถดาวน์โหลดแบบฟอร์มได้ที่ <http://web.sut.ac.th/ces> และเตรียมหลักฐาน เช่น ใบรับรองแพทย์ หรือหนังสือตอบรับการเข้าร่วมประชุมวิชาการ โดยเตรียมเอกสารให้ครบแล้วไปพบอาจารย์ที่ปรึกษา จากนั้นเสนออาจารย์ผู้สอนพิจารณา แล้วจึงเสนอคณบดีสำนักวิชาแพทยศาสตร์และส่งให้ศูนย์บริการการศึกษา (ก่อนส่งให้ศูนย์บริการฯ สำเนาให้อาจารย์ผู้สอนแต่ละท่านด้วย) ติดตามขอสอบย้อนหลังกับอาจารย์ผู้สอนและ ห้ามเข้าสอบสายเกิน ๓๐ นาที

๕. การลาระหว่างเรียน

ขั้นตอนการปฏิบัติ

๕.๑ นักศึกษาขอรับใบคำร้องขอลาระหว่างเรียน ได้ที่ฝ่ายสนับสนุนการศึกษาและวิจัย ชั้น ๖ อาคารศูนย์ความเป็นเลิศทางการแพทย์ โรงพยาบาลมหาวิทยาลัยเทคโนโลยีสุรนารี หรือ พิมพ์ใบคำร้องจาก WebSite ฝ่ายการศึกษา โรงพยาบาลมหาวิทยาลัยเทคโนโลยีสุรนารี

๕.๒ นักศึกษากรอกใบคำร้องโดยระบุเหตุผลให้ครบถ้วนสมบูรณ์ พร้อมแนบเอกสารหลักฐานประกอบการลา

(ถ้ามี) และลงลายมือชื่อ แลวนำเสนออาจารย์ผู้สอนเพื่อพิจารณา

หมายเหตุ : หากนักศึกษาป่วยระหว่างสอบ ถือว่าเป็นการลาระหว่างสอบ ระบุสาเหตุในการลาคือ ป่วย และปฏิบัติตามขั้นตอนการลาในช่วงสอบพร้อมแนบใบรับรองแพทย์

สิทธิการรักษา

มหาวิทยาลัยมีโรงพยาบาลมหาวิทยาลัยเทคโนโลยีสุรนารี ให้บริการรักษาพยาบาลโดยแพทย์ผู้ชำนาญการ ตลอด ๒๔ ชั่วโมง มีบริการให้คำปรึกษา เกี่ยวกับสุขภาพอนามัย การอบรมให้ความรู้ด้านสุขภาพอนามัยแก่นักศึกษาอย่างสม่ำเสมอ และได้จัดทำประกันอุบัติเหตุให้กับนักศึกษาทุกคน โดยไม่คิดค่าใช้จ่ายเพิ่มเติม

กลุ่มที่ ๑ สิทธิหลักประกันสุขภาพ /สิทธิประกันสังคม

กลุ่มที่ ๒ สิทธิเบิกตรงข้าราชการ (บุตรข้าราชการ) กรณีอายุไม่เกิน ๒๐ ปี แสดงบัตรประจำตัวประชาชน ทุกครั้ง ในการเข้ารับบริการ กรณีอายุครบ ๒๐ ปีบริบูรณ์ ให้ขึ้นทะเบียนใช้สิทธิหลักประกันสุขภาพ

กลุ่มที่ ๓ สิทธิประกันชีวิตนักศึกษา ตามวงเงินประกัน

กลุ่มที่ ๔ สิทธิรัฐวิสาหกิจ (บุตรเจ้าหน้าที่รัฐวิสาหกิจ) ชำระเงินค่าบริการเอง นำใบเสร็จเบิกต้นสังกัด

๗

การพัฒนา นักศึกษา

การพัฒนานักศึกษา

อาจารย์ที่ปรึกษาประจำชั้นปี

- บริการให้คำปรึกษา

มหาวิทยาลัยมีบริการให้คำปรึกษาในด้านต่าง ๆ ให้กับนักศึกษา เช่น ด้านจิตวิทยาโดยนักจิตวิทยา และด้านแนะแนวการเรียน นักศึกษา ต้องพบอาจารย์ที่ปรึกษาภาคการศึกษาละ ๓ ครั้ง สามารถขอรับคำปรึกษาได้ทั้งโดยตรงและทางโทรศัพท์ หรือทาง E-mail



อาจารย์ แพทย์หญิงปณิณธ์ ศรีนุชศาสตร์
อาจารย์ประจำสาขาวิชากุมารเวชศาสตร์



อาจารย์ แพทย์หญิงอรุณกมล พัฒนสิริเจริญ
อาจารย์ประจำสาขาวิชาวิสัญญีวิทยา

- งานทุนการศึกษา

มหาวิทยาลัยเทคโนโลยีสุรนารี เป็นมหาวิทยาลัยในภูมิภาคที่ให้โอกาสทางการศึกษาแก่นักศึกษาที่สามารถเรียนได้ แต่ขาดแคลนทุนทรัพย์ มาตั้งแต่เริ่มก่อตั้งมหาวิทยาลัยจนถึงปัจจุบัน เพื่อเป็นการสนองนโยบายของมหาวิทยาลัยเรื่องการส่งเสริมและให้โอกาสทางการศึกษาแก่นักศึกษาทุกคน ที่มีความสามารถศึกษาในมหาวิทยาลัยได้ ให้มีโอกาสดำเนินการสนับสนุนจากการให้ทุนการศึกษาจนสำเร็จการศึกษา โดยมีปณิธานว่า “ถ้าเรียนได้ ต้องได้เรียน” ในแต่ละปีการศึกษา งานทุนการศึกษา ส่วนกิจการนักศึกษา ในฐานะหน่วยงานรับผิดชอบด้านการดำเนินงานภายใต้คณะกรรมการที่เกี่ยวข้อง ได้ดูแล นำเสนอมหาวิทยาลัยเพื่อให้ทุนการศึกษากับนักศึกษาระดับปริญญาตรีในแต่ละปีการศึกษาเป็นจำนวนมากกว่าเก้าพันทุน

ประเภททุนการศึกษา ในความดูแลของงานทุนการศึกษา มี ๙ ประเภทดังนี้

๑) ทุนกู้ยืมเงินจากกองทุนเงินให้กู้ยืมเพื่อการศึกษา (กยศ.) เป็นทุนกู้ยืมเงินจากรัฐบาล โดยมีหน่วยงาน กยศ. เป็นหน่วยงาน รับผิดชอบจัดสรรเงินกู้ยืมให้กับนักเรียน นักศึกษาที่กำลังศึกษาตั้งแต่ระดับมัธยมศึกษาตอนปลายถึงระดับปริญญาตรีที่ขาดแคลนทุนทรัพย์ ค่าเล่าเรียนตามที่มหาวิทยาลัยเรียกเก็บ ปีละไม่เกิน ๒๐๐,๐๐๐ บาท และค่าครองชีพ ปีละ ๓๖,๐๐๐ บาท (เดือนละ ๓,๐๐๐ บาท)

๒) ทุนกู้ยืมจากกองทุนเงินให้กู้ยืมที่ผูกกับรายได้ในอนาคต (กรอ.) เป็นทุนกู้ยืมจากรัฐบาล โดยมีหน่วยงาน กยศ. เป็นผู้รับผิดชอบจัดสรร เงินกู้ยืมให้กับนักศึกษา เช่นเดียวกับเงินกู้ กยศ. โดยแตกต่างกันที่คุณสมบัติผู้กู้จะไม่จำกัดเขตแดนเงินรายได้ของผู้ปกครอง และต้องเป็นผู้ศึกษาใน สาขาวิชาที่มีความต้องการหลักของประเทศ

๓) ทุนเงินยืมเพื่อการศึกษาของมหาวิทยาลัย เป็นกองทุนเงินยืมเพื่อการศึกษา สำหรับนักศึกษา มทส. โดยมีคณะกรรมการทุนการศึกษา มหาวิทยาลัย เป็นผู้กำหนดเกณฑ์การพิจารณา การอนุมัติให้ยืม จำนวนเงินที่อนุมัติให้ยืมเป็นค่าใช้จ่ายตามจ่ายจริงของนักศึกษา ประกอบด้วยค่าบำรุงการศึกษา ค่าหน่วยกิต และค่าหอพักในมหาวิทยาลัย ทั้งนี้ผู้กู้ได้ไม่เกิน ๑๕,๐๐๐ บาทต่อภาคการศึกษา โดยนักศึกษาต้องทำสัญญาการขอกู้ยืม เป็นรายภาคการศึกษา กำหนดการชำระคืนให้คืนภายหลังสำเร็จการศึกษาในเดือนที่ ๔ ขั้นต่ำ ๒,๐๐๐ บาท/เดือน ทั้งนี้มหาวิทยาลัยไม่ได้คิดอัตราดอกเบี้ยการกู้ยืมแต่อย่างใด

๔) ทุนยกเว้นค่าเล่าเรียนสำหรับนักศึกษาที่มีศักยภาพและขาดแคลนทุนทรัพย์ เป็นทุนการศึกษาที่ มหาวิทยาลัยได้ยกเว้นการเก็บค่าหน่วยกิต ค่าบำรุงการศึกษา ค่าบำรุงกิจกรรม รวมถึงค่าครองชีพรายเดือน (บางทุน) ทุนยกเว้นค่าใช้จ่ายดังกล่าว ได้แก่ ๑) ทุนโควตาวิทยาศาสตร์ฯ ๒) ทุนส่งเสริมผู้มีศักยภาพทางการเรียน ๓) ทุนเรียนดี (แบบลดหย่อนค่าหน่วยกิต ๕๐%) ๔) ทุนเรียนดี (แบบยกเว้นค่าหน่วยกิต) ๕) ทุน ODOD ๖) ทุนโครงการ สอวน. ๗) ทุนเฉลิมพระเกียรติ ๘๔ พรรษา ๘) ทุนเฉลิมราชกุมารี ๘) ทุน ๕ จังหวัดชายแดนภาคใต้ (ศอบต.) ๙) ทุนศักยภาพบัณฑิต งานทุนการศึกษา จะบันทึกสถานะยกเว้นค่าใช้จ่ายด้านการเรียนให้กับนักศึกษาตามระเบียบของทุนยกเว้นแต่ละประเภท ตรวจสอบ คุณสมบัติผู้ที่มีคุณสมบัติรับทุน ต่อเนื่องในแต่ละภาคการศึกษา/ปีการศึกษา

๕) ทุนเงินยืมฉุกเฉินสำหรับนักศึกษา เป็นเงินยืมที่มหาวิทยาลัยจัดสรรให้นักศึกษาที่ยืมเพื่อรองรับความจำเป็นเร่งด่วนในการใช้จ่ายเงิน ด้านการศึกษาของนักศึกษา ตามระเบียบว่าด้วยเรื่องเงินยืมฉุกเฉินสำหรับนักศึกษา ซึ่งจะให้ความช่วยเหลือแก่นักศึกษาที่ยืมและชำระคืนภายในภาคการศึกษาเดียวกัน นักศึกษาระดับปริญญาตรีขอยืมได้ครั้งละไม่เกิน ๕,๐๐๐ บาท ระดับปริญญาโท-เอก ยืมได้ครั้งละไม่เกิน ๑๐,๐๐๐ บาท

๖) กองทุนช่วยค่าครองชีพสำหรับนักศึกษา เป็นกองทุนที่ดำเนินการตามระเบียบว่าด้วย กองทุนช่วยค่าครองชีพสำหรับนักศึกษา มทส. เพื่อช่วยเหลือนักศึกษาที่มีความขาดแคลนทุนทรัพย์ในการครองชีพ จำนวนเงินไม่เกินภาคการศึกษาละ ๓,๐๐๐ บาท/คน

๗) กองทุนการศึกษาของมหาวิทยาลัย เป็นเงินดอกผลของกองทุนการศึกษาที่มีผู้บริจาคจัดตั้งเป็นกองทุนการศึกษาให้กับมหาวิทยาลัย โดยคณะกรรมการทุนการศึกษาของมหาวิทยาลัยเป็นผู้พิจารณาจัดสรร เพื่อเป็นทุนให้เปล่าสำหรับนักศึกษา นักศึกษาที่มีคุณสมบัติตามที่กองทุนกำหนดสามารถสมัครรับการคัดเลือกจากคณะกรรมการทุนการศึกษา มทส. ตามประกาศของมหาวิทยาลัย

๘) ทุนการศึกษาของหน่วยงานภายนอก เป็นทุนการศึกษาที่บริษัท ห้างร้าน มูลนิธิ และบุคคลมากกว่า ๓๐ คน/องค์กร ได้จัดสรรเงินเพื่อเป็นทุนให้เปล่าสำหรับนักศึกษา ทั้งแบบต่อเนื่องและแบบให้ครั้งเดียว โดยทุนต่อเนื่องจะให้กับนักศึกษาจนสำเร็จการศึกษา นักศึกษาต้องมีคุณสมบัติ ตามเกณฑ์ที่ผู้ให้ทุนกำหนด รวมถึงต้องรายงานผลการเรียนให้ทราบทุกภาคการศึกษา/ปีการศึกษา เพื่อประกอบการให้ทุนต่อเนื่อง ผู้ให้ทุนประเภทนี้ อาทิเช่น ๑) ทุนมูลนิธิชินโสภณพนิช ๒) ทุนบริษัท ไทยบริดจสโตน จำกัด ๓) มูลนิธิหอการค้าญี่ปุ่น กรุงเทพ ๔) มูลนิธิกรุงเทพ การไฟฟ้า เป็นต้น

๙) ทุนจ้างงานนักศึกษาระหว่างกำลังศึกษา เป็นทุนการศึกษาที่มหาวิทยาลัยได้จัดสรรในรูปแบบของการจ้างงานให้นักศึกษาทำในระหว่างที่กำลังศึกษาในมหาวิทยาลัย ในอัตราชั่วโมงละ ๔๐ บาท ในแต่ละภาค การศึกษาให้นักศึกษาปฏิบัติงานจ้างงานได้ไม่เกิน ๑๐๐ ชั่วโมง รวม ๑๐ สัปดาห์ ๆ ละ ไม่ เกิน ๑๐ ชั่วโมง เพื่อไม่ให้การปฏิบัติงานกระทบต่อการเรียนของนักศึกษา ปี

** ดูรายละเอียดเกี่ยวกับทุนการศึกษาต่าง ๆ ได้ที่เว็บไซต์ <http://web.sut.ac.th/dsa/sutfund> หรือสอบถามรายละเอียดเพิ่มเติมได้ที่ งานทุนการศึกษา อาคารกิจการนักศึกษา ๑
โทรศัพท์ : ๐-๔๔๒๒-๓๑๑๔-๕, ๐-๔๔๒๒-๓๑๒๙ โทรสาร ๐-๔๔๒๒-๓๑๑๕
Facebook : <https://www.facebook.com/groups/sutfund>

ทุนสำหรับแพทย์จากหน่วยงานภายนอก

๑. ทุนการศึกษา นักศึกษาแพทย์สตรี สมาคมแพทย์สตรีแห่งประเทศไทย

ทุนการศึกษานักศึกษาแพทย์สตรี สมาคมแพทย์สตรีแห่งประเทศไทย เป็นทุนเกียรติยศ ไม่ต้องจ่ายเงิน มีเพียงสัญญาใจ ในการช่วยเป็นแพทย์ รับผิดชอบต่อสังคม ที่บ้านเกิด หรือ ในภูมิภาคใดๆ ของประเทศไทย วัตถุประสงค์เพื่อจัดหาทุนการศึกษาแก่นักศึกษาแพทย์สตรีตั้งแต่ชั้นปีที่ ๑ จนจบการศึกษาแพทยศาสตร์เป็นเวลา ๖ ปีจำนวนปีละ ๒ ทุน หรือ ตามที่ได้รับการสนับสนุน ทุนครอบคลุมค่าธรรมเนียมการศึกษา (ค่าเทอม) ปีละ ๒ ภาคการศึกษา ไม่เกิน ๑๐,๐๐๐ บาทต่อ ๑ ภาค โดยต้องจ่ายตามระเบียบมหาวิทยาลัย และ ค่าใช้จ่ายรายเดือน ปีละ ๑๐ เดือน เดือนละ ๕,๕๐๐ บาท / คน

** ดูรายละเอียดเกี่ยวกับทุนการศึกษาได้ที่เว็บไซต์

<https://www.tmwa.or.th/new/scholarship.php?topicid=๙๖๖>

๒. มูลนิธิทุนแพทย์เพื่อปวงประชา

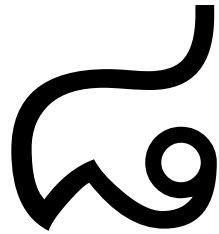
มูลนิธิฯจะดำเนินการในการมอบทุนการศึกษาแก่นักศึกษาแพทย์ที่เรียนดี มีความประพฤติดีแต่ขาดแคลนทุนทรัพย์ในการศึกษา เพื่อให้สำเร็จเป็นแพทย์ที่มีคุณค่าต่อสังคม ด้านดูแลสุขภาพของประชาชนผู้เจ็บป่วย พัฒนาคุณภาพของชีวิตประชาชน เป็นแพทย์ที่ทำประโยชน์ต่อสังคม

** ดูรายละเอียดเกี่ยวกับทุนการศึกษาได้ที่เว็บไซต์ <http://medical-student-scholarships.org/home-๒-๒/>

๓. ทุนการศึกษาโอสอสภา

เป็นกิจกรรมที่มูลนิธิดำเนินการอย่างต่อเนื่อง โดยเริ่มจัดตั้งกองทุนสนับสนุนระดับอุดมศึกษาโดยเลือกสาขาที่ขาดแคลนและมีประโยชน์ต่อสังคม ในขั้นแรก ๒ สาขาคือสาขาแพทยศาสตร์ และสาขาเภสัชศาสตร์ โดยได้เริ่มมอบทุนดังกล่าวตั้งแต่ปี ๒๕๓๑ แก่นิสิต นักศึกษามหาวิทยาลัยของรัฐทั่วประเทศ ซึ่งได้คัดเลือกผู้ผ่านการสอบเข้าได้ และมีผลการเรียนอยู่ในเกณฑ์ดีแต่มีความขัดสนในด้านทุนทรัพย์ โดยได้รับทุนตั้งแต่เริ่มเข้าศึกษาในปีแรกจนสำเร็จการศึกษาโดยไม่มีเงื่อนไขและข้อผูกพันใดๆ ปัจจุบันมีแพทย์และเภสัชกรที่รับทุนจากมูลนิธิโอสอสภาสำเร็จเป็นบัณฑิตออกมารับใช้สังคมแล้วกว่า ๓๐๐ คน เป็นเงินทุนการศึกษาจำนวนกว่า ๒๘ ล้านบาท

** ดูรายละเอียดเกี่ยวกับทุนการศึกษาได้ที่เว็บไซต์ <https://www.osotspa.com/new/th/home/>

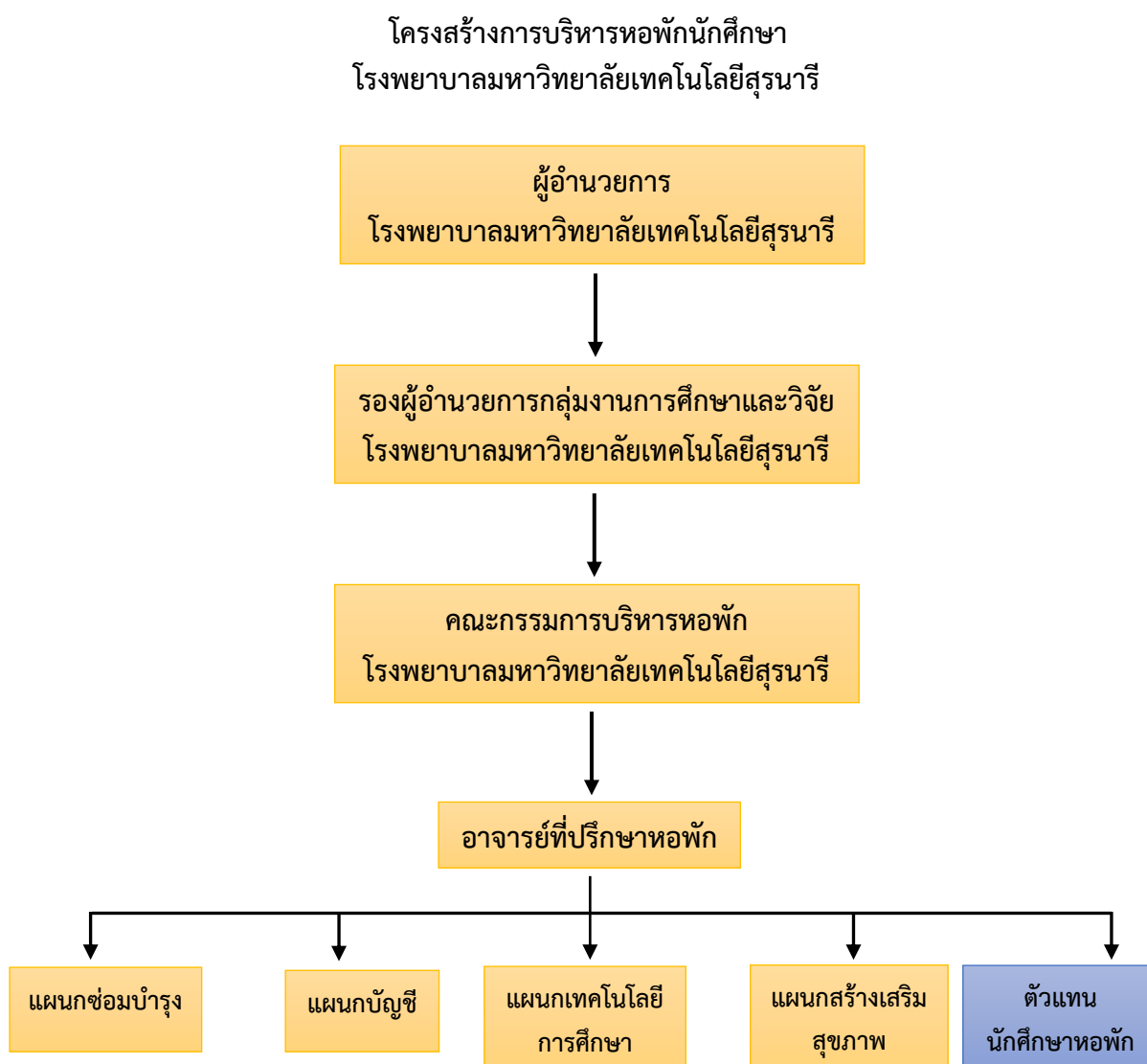


หน่วยงานที่ให้บริการแก่นักศึกษา

หน่วยงานที่ให้บริการแก่นักศึกษacmpN

- หอพัก (สุรนิวศ ๑๗ โซน B)

มหาวิทยาลัยมีหอพักนักศึกษาแพทย์ที่เน้นมาตรฐานด้านความสะอาด สะดวกสบาย ภายใต้บรรยากาศที่ร่มรื่น โดยมีแนวคิดในการจัดการหอพัก ให้เป็น “Living & Learning Center” ภายในห้องพักมีอุปกรณ์เครื่องใช้ครบครัน มีบุคลากรประจำหอพักคอยดูแล ให้คำปรึกษาแนะนำ มีห้องติว อยู่ที่ศูนย์การเรียนรู้หอพัก และมีเจ้าหน้าที่รักษาความปลอดภัยตลอด ๒๔ ชั่วโมง



บุคลากรหอพัก

หอพักหญิง



นางสาวอัจฉรา งามนวน
พี่รอง



นางสาวรัตติกาล เมืองกลาง
พี่กานต์



นางสาวนกวรรณ รัตน์ศิริพันธุ์
พี่พลอย



นางสาวอนันตา ยศเกตต์
พี่ผักกาด



นางสาวสิริพร ทิพทวี
พี่ปิ๋ม



นางสาวจิราพร อ่อนศรี
พี่น้ำ



นางสาวอภิญญา จุศิริ
พี่เอ๋



นางสาวพรพิมล สิงห์วิชัย
พี่แพรว



นางสาวสาทยาท์ องค์กรศรีเจริญพร
พี่ชิน



นางสาวนุสบา กุดหินนอก
พี่นุส



นางสาวสุธิมา โรจน์บุญถึง
พี่ผึ้ง



นางสาววีวรรณ ฉ่ำกลาง
พี่แอม

หอพักชาย



นายสุทธิรักษ์ คีรีสถาพร
พี่แบงค์



นายบุญญพัฒน์ แต่งเฟือก
พี่แจ็ก



นายนิติกร มงคลมาตย์
พี่ปอน

สิ่งอำนวยความสะดวกภายในหอพัก

ห้องพัก (พักห้องละ ๒ คน)

๑. เตียงเดี่ยวพร้อมที่นอน	คนละ	๑	ชุด
๒. ตู้เสื้อผ้า	คนละ	๑	ชุด
๓. โต๊ะ - เก้าอี้ทำงาน	คนละ	๑	ชุด
๔. มานหน้าต่าง			
๕. ราวตากผ้า			
๖. เครื่องปรับอากาศ			
๗. เครื่องทำน้ำอุ่น			
๘. WIFI ประจำห้องพัก			
๙. หอน้ำในตัว			

ส่วนกลาง

๑. ห้อง Common Room	จำนวน	๔	ห้อง
๒. ห้องรับประทานอาหาร	จำนวน	๔	ห้อง
๓. ห้องรีดผ้ารวม พร้อมโต๊ะรีดผ้า	จำนวน	๔	ห้อง
๔. ตู้น้ำร้อน - น้ำเย็น พร้อมเครื่องกรองน้ำ			
๕. บันไดหนีไฟ / อุปกรณ์ดับเพลิงประจำชั้น			
๖. ประตูเข้า - ออก ระบบสแกนนิ้ว			
๗. ร้านบริการซัก อบ รีด			
๘. เครื่องซักผ้าหยอดเหรียญ			
๙. ตู้จำหน่ายอาหารอัตโนมัติ			

กำหนดเวลาการเปิด - ปิดหอพัก

- ประตูผ่านเข้า - ออกอาคารหอพัก **เปิด ๐๕.๐๐ น. ปิด ๒๔.๐๐ น.**
- นักศึกษาที่มีภารกิจสำคัญ / จำเป็นต้องออกจากหอพักก่อนเวลาเปิดหอพักหรือกลับเข้าหอพักหลังเวลาปิดหอพัก ให้ขออนุญาตพร้อมกับชี้แจงเหตุผลต่อเจ้าหน้าที่หอพักล่วงหน้าอย่างน้อย ๑ วัน และลงชื่อที่ รปภ. หอพักทุกครั้ง
- นักศึกษาที่ไม่ได้ขออนุญาตต่ออาจารย์ที่ปรึกษาหอพัก และประสงค์จะเข้า - ออกหอพักจะต้องลงชื่อและแสดงบัตรนักศึกษาให้เจ้าหน้าที่ รปภ. หอพัก เพื่อตรวจสอบ จึงจะผ่านเข้า - ออกหอพักได้ และต้องเข้าพบอาจารย์ที่ปรึกษาหอพักต่อไป
- ห้ามนักศึกษาใช้ประตูหนีไฟสำหรับการผ่านเข้า - ออกหอพักโดยเด็ดขาด

ข้อปฏิบัติการเข้าพักอาศัยในหอพัก

๑. ห้ามส่งเสียงดังสร้างความรบกวน ก่อความรำคาญให้กับผู้พักอาศัยในหอพัก และห้ามทะเลาะวิวาทภายในหอพัก
๒. ห้ามลักขโมยทรัพย์สิน หรือสิ่งของใดๆ ภายในหอพักหรือของผู้ที่พักอาศัยในหอพัก
๓. ห้ามเสพอบายมุขภายในหอพัก เช่น บุหรี่ สุรา ยาเสพติด การพนัน ฯลฯ
๔. ห้ามนำนักศึกษาหรือบุคคลภายนอกเข้าพักอาศัยในหอพักโดยเด็ดขาด หากฝ่าฝืนจะถูกตัดสิทธิการเข้าพักอาศัยในหอพัก และถูกยึดเงินค่าประกันหอพัก
๕. ไม่อนุญาตให้นำนักศึกษาหรือบุคคลภายนอกขึ้นหอพัก
๖. นักศึกษาต้องรักษาความสะอาดห้องพัก ของใช้ส่วนรวม และไม่วางสิ่งของหรือขยะไว้หน้าห้องพัก
๗. ห้ามครอบครองวัตถุอันตราย อันจะนำมาซึ่งความเสียหายและเกิดอันตรายแก่ทรัพย์สินของหอพักและผู้อาศัยในหอพัก เช่น อาวุธ วัตถุระเบิด แก๊ส เชื้อเพลิง ฯลฯ
๘. ห้ามทำลายทรัพย์สินหอพัก เช่น รั้วถอน ดัดแปลง ต่อเติม เคลื่อนย้ายอุปกรณ์ ฯลฯ กรณี เจาะ - ตอก ตะปู
๙. ฝ่าฝืน ประตุ เพดาน ฯลฯ จะถูกปรับจุดละ ๓๐๐ บาท และหากทำทรัพย์สินเสียหายจะต้องชำระค่าปรับตามราคาของทรัพย์สินนั้น
๑๐. ห้ามโยน ขว้างปา หรือทิ้งสิ่งของใดลงมาจากห้องพัก
๑๑. ห้ามนำอุปกรณ์เครื่องใช้ไฟฟ้าที่ก่อให้เกิดอันตรายได้ง่ายมาใช้ในห้องพัก เช่น ขดลวดต้มน้ำ เต้าไฟฟ้า (Hot Plate) ฯลฯ
๑๒. ห้ามประกอบอาหารในห้องพัก
๑๓. ห้ามตากผ้าและวางพาดสิ่งของต่างๆ บนขอบระเบียงหลังห้องพัก
๑๔. ห้ามนำสัตว์เลี้ยงทุกชนิดมาเลี้ยงไว้ในบริเวณหอพัก / ห้องพัก
๑๕. ห้ามนักศึกษานอนค้างคืนภายนอกหอพัก ก่อนได้รับอนุญาตจากอาจารย์ที่ปรึกษาหอพัก
๑๖. ทั้งนี้ นักศึกษาชายและหญิงทุกคนจะต้องกลับเข้าหอพักภายในเวลา ๒๔.๐๐ น.
๑๗. นักศึกษาจะต้องไม่ฝ่าฝืนคำสั่งและคำตักเตือนของอาจารย์ที่ปรึกษาหอพัก และเจ้าหน้าที่หอพักรวมทั้งจะต้องไม่ประพฤติผิดวินัยนักศึกษาตามข้อบังคับของมหาวิทยาลัยเทคโนโลยีสุรนารี ว่าด้วยวินัยนักศึกษา
๑๘. นักศึกษาต้องไม่ฝ่าฝืนกฎระเบียบ ประกาศอื่นๆ ของหอพัก
๑๙. ห้ามแสดงพฤติกรรมอันจะก่อให้เกิดความเสื่อมเสียแก่ศีลธรรม จริยธรรม และวัฒนธรรมอันดีงามของสังคมไทย

ข้อบังคับที่สำคัญ

การสมัครอยู่หอพัก

นักศึกษาแพทย์ ชั้นปีที่ ๔ - ๖ ต้องพักอาศัยภายในหอพักที่โรงพยาบาลจัดให้ โดยนักศึกษาสามารถแจ้งความประสงค์ได้ที่ระบบทะเบียนและประเมินผลนักศึกษา <http://reg.sut.ac.th/registrar/home.asp?Serv=๓&?avs=๔๔๑๖๒.๕๗๓๙๙๓๐๕๕๖> และหอพักนักศึกษาจะอนุมัติผ่านระบบดังกล่าว

การเลือกห้องพัก

หอพักนักศึกษาจะดำเนินการจัดห้องพักให้นักศึกษาเพื่อความหลากหลาย เป็นประโยชน์กับนักศึกษาในการเรียนรู้ และการอยู่ร่วมกันกับผู้อื่นในสังคม

การย้ายห้องพัก

หอพักอนุญาตให้ย้ายห้องพักได้เมื่อสิ้นปีการศึกษา (ภาคเรียนที่ ๒) สำหรับนักศึกษาที่ได้รับสิทธิพักอาศัย ในปีการศึกษาถัดไป ตามชั้นที่หอพักกำหนดให้ หากนักศึกษาทำการย้ายห้องพักโดยไม่ได้รับอนุญาตจากหอพัก จะต้องย้ายกลับห้องพักที่ได้รับสิทธิเดิม และถูกลงโทษตามระเบียบหอพัก

การย้ายออก และการคืนเงินประกัน

นักศึกษาต้องยื่นคำร้องแจ้งย้ายออกจากหอพักล่วงหน้า อย่างน้อย ๓๐ วัน หรือช่วงระยะเวลาที่หอพักนักศึกษากำหนด และคืนกุญแจห้องพักในวันที่ย้ายออก โดยหอพักจะทำการตรวจสอบสภาพครุภัณฑ์ในความรับผิดชอบของนักศึกษา เพื่อดำเนินการคืนเงินประกันค่าเสียหายและค่ามัดจำกุญแจห้องพัก ภายใน ๓๐ วัน นับจากวันที่ย้ายออก ทั้งนี้ ในช่วงสิ้นปีการศึกษา หอพักจะมีประกาศแจ้งขั้นตอนการปฏิบัติต่างๆ และระยะเวลาการดำเนินการ เป็นครั้งๆ ไปหากไม่ดำเนินการภายในระยะเวลาที่หอพักกำหนด จะถูกหักค่าประกันของเสียหายครั้งหนึ่ง

การใช้ครุภัณฑ์ภายในห้องพัก

นักศึกษาต้องใช้ครุภัณฑ์ที่ได้รับมอบประจำตัวภายในห้องพัก และต้องรับผิดชอบต่อความเสียหายที่เกิดขึ้นทุกประการ

การใช้ครุภัณฑ์ส่วนกลางภายในหอพัก

นักศึกษาต้องช่วยกันดูแลรักษาครุภัณฑ์ส่วนกลางภายในหอพักให้อยู่ในสภาพดีอยู่เสมอ หากพบว่ามีครุภัณฑ์ชำรุด ควรแจ้งเจ้าหน้าที่หอพักหรือแจ้งต่อช่างเทคนิคทราบ เพื่อดำเนินการต่อไป

การขอใช้กุญแจห้องพักสำรอง

ติดต่อเจ้าหน้าที่รักษาความปลอดภัยประจำหอพัก เพื่อขออนุญาตยืมกุญแจห้องพักสำรอง และต้องส่งคืน ภายใน ๓๐ นาที

อัตราค่าบำรุงหอพัก และสาธารณูปโภคต่างๆ

ห้องพัก ๒ คน (ปรับอากาศ / ห้องน้ำในตัว)

ลำดับ	รายการ	ค่าใช้จ่าย / คน / เทอม (บาท)
๑	ค่าเช่าห้องพัก	๖,๙๐๐
๒	ค่าประกันของเสียหาย	๒,๐๐๐
๓	ค่ามัดจำกุญแจ	๑๐๐
รวมทั้งสิ้น (เก้าพันบาทถ้วน)		๙,๐๐๐

ทั้งนี้ สำหรับนักศึกษาใหม่ เมื่อเข้าพักครั้งแรก จะต้องชำระเพิ่มเติม ประกอบด้วย

๑. ค่าประกันของเสียหาย ๓,๐๐๐ บาท และค่ามัดจำกุญแจห้องพัก ๑๐๐ บาท หอพักจะคืนให้เมื่อย้ายออกจากหอพักและอยู่ครบตามระยะเวลาในสัญญาเช่า (ครบ ๑ ปี) ทั้งนี้ นักศึกษาต้องคืนกุญแจห้องพักแก่สำนักงานหอพักในวันที่นักศึกษาย้ายออก
๒. ค่าไฟฟ้า คิดตามมิเตอร์ประจำห้อง ยูนิตละ ๕ บาท และहारเฉลี่ยตามจำนวนผู้พัก โดยหอพักจะติดประกาศ ค่าไฟฟ้าที่ต้องชำระของแต่ละห้องไว้ที่บอร์ดประชาสัมพันธ์ บริเวณหน้าทางเข้าในแต่ละชั้น ทั้งนี้ นักศึกษาต้องชำระ ภายในวันที่ ๑๐ ของเดือนถัดไป ณ สำนักงานหอพัก หากพ้นกำหนดจะต้องชำระค่าปรับ ๕๐ บาท / เดือน
๓. ค่าน้ำประปา คิดแบบเหมาจ่าย ๕๐ บาท/คน ทั้งนี้ นักศึกษาต้องชำระภายในวันที่ ๑๐ ของเดือนถัดไป ณ สำนักงานหอพัก หากพ้นกำหนดจะต้องชำระค่าปรับ ๕๐ บาท / เดือน

อัตราค่าพักชั่วคราว

ห้องพัก (ปรับอากาศ)

ลำดับ	รายการ	ค่าใช้จ่าย / วัน (บาท)
๑	ราคาสำหรับนักศึกษาหอพัก	๒๐๐
๒	ราคาสำหรับผู้ปกครองนักศึกษาหอพัก	๓๐๐

หมายเหตุ ค่ามัดจำกุญแจ ๑๐๐ บาท

ปฏิทินกิจกรรมหอพัก

ช่วงเวลา	กิจกรรม	ระยะเวลา
เดือนมกราคม	กิจกรรมทำบุญร่วมชาติ ตักบาตรร่วมหอ	๑ วัน
เดือนกุมภาพันธ์	กิจกรรมประกวดร้องเพลง	๑ วัน
เดือนมีนาคม	งานจิตอาสา ขอคนใจดีมีเวลา มาร่วมบำเพ็ญประโยชน์	๑ วัน
เดือนเมษายน	กิจกรรมวันสงกรานต์	๑ วัน
เดือนพฤษภาคม	กิจกรรมปฐมนิเทศนักศึกษาหอพัก	๓ วัน
เดือนมิถุนายน	กิจกรรมพาน้องไหว้ย่า	๑ วัน
เดือนกรกฎาคม	กิจกรรมกีฬารื่นเริง บันเทิงชาวหอ	๑ วัน
เดือนสิงหาคม	กิจกรรมสร้างเสริมความรู้ให้สมาชิกอยู่อย่างปลอดภัย	๑ วัน
เดือนกันยายน	กิจกรรมร้องเพลงมหาวิทยาลัย	๕ วัน
เดือนตุลาคม	กิจกรรมงานหลวงไม่ขาด งานราษฎร์ไม่เสีย	๑ วัน
เดือนพฤศจิกายน	กิจกรรมประกวดดาว เดือนหอพัก	๑ วัน
เดือนธันวาคม	กิจกรรมข้ามหอนาเคาะห้อง	๑ วัน

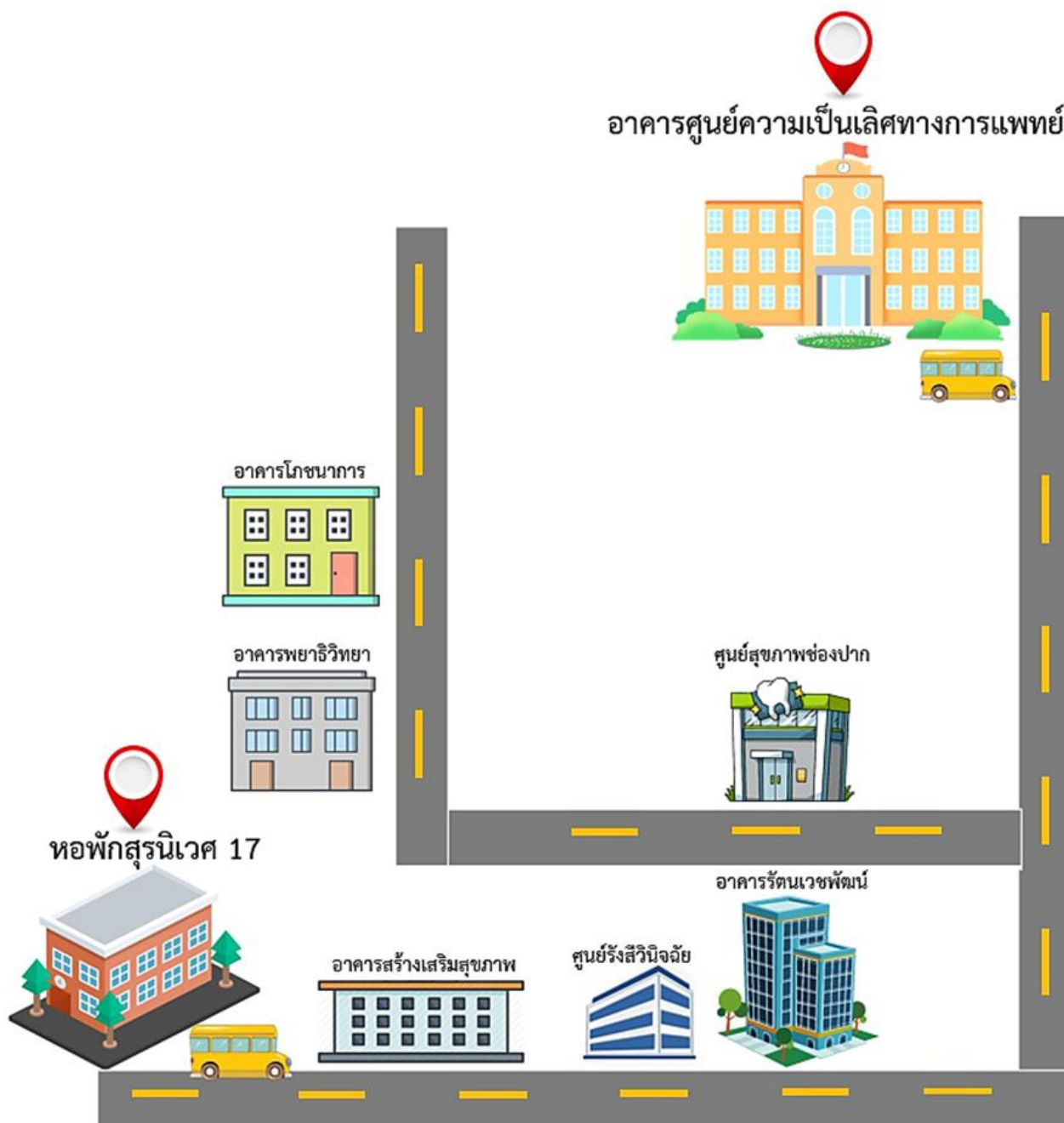
ตารางรถรับ - ส่งนักศึกษา

จำนวนรอบรถ		สถานที่ขึ้นรถ	หมายเหตุ
รอบเช้า	เวลา ๐๖.๓๐ น.	บริเวณหน้าหอพัก	นักศึกษาจะต้องถูกเช็คชื่อก่อนขึ้นรถไปเรียน
จำนวน ๓ รอบ	เวลา ๐๗.๐๐ น.	อาคารหอพักสุรนินเวศ ๑๗	
	เวลา ๐๗.๓๐ น.		
รอบค่ำ	เวลา ๒๒.๐๐ น.	บริเวณหน้าห้อง ER	นักศึกษาจะต้องถูกเช็คชื่อ ๒ รอบ คือ ก่อนขึ้นรถกลับ และก่อนขึ้นหอพัก
จำนวน ๓ รอบ	เวลา ๒๒.๓๐ น.	อาคารศูนย์ความเป็นเลิศทางการแพทย์	
	เวลา ๒๓.๐๐ น.		

หมายเหตุ หากนักศึกษามีความประสงค์ที่จะไม่ขึ้นรถตามตาราง โปรดแจ้งนักวิชาการศึกษาทุกครั้ง



แผนที่จุดรับ - ส่ง นักศึกษาแพทย์



ติดต่อ/แจ้งปัญหา

ฝ่ายสนับสนุนการศึกษาและวิจัย

ชั้น ๖ อาคารศูนย์ความเป็นเลิศทางการแพทย์

โรงพยาบาลมหาวิทยาลัยเทคโนโลยีสุรนารี

*ในวัน-เวลาราชการ โทรศัพท์ : ๐๔๔-๓๗๖-๕๕๕ ต่อ ๗๓๐๒

มือถือ : ๐๙๘-๒๗๔-๔๘๒๔

**ทุกวัน ตลอด ๒๔ ชั่วโมง

- **ห้องสมุดและสารสนเทศ**

มหาวิทยาลัยมีศูนย์บรรณสารและสื่อการศึกษา เป็นคลังความรู้และปัญญาอันทันสมัย ให้บริการสื่อการศึกษาโสตทัศนูปกรณ์ และทรัพยากร สารสนเทศที่ไร้พรมแดน โดยเปิดให้นักศึกษาเข้าค้นคว้าหาความรู้ได้ทุกวัน

- **ห้องฝึกทักษะทางคลินิก (Skill lab)**

ห้องเรียนฝึกทักษะทางคลินิก (Skill lab)	ชั้น ๖	จำนวน ๑ ห้อง
ห้องฝึกหัตถการหุ่นจำลอง (Manikin)	ชั้น ๖	จำนวน ๑ ห้อง
ห้องฝึกปฏิบัติการทางคลินิกย่อย	ชั้น ๘	จำนวน ๓ ห้อง
ห้องฝึกปฏิบัติการทางคลินิกย่อย	ชั้น ๙	จำนวน ๒ ห้อง

- **ห้องเรียน/ ห้องประชุม**

ห้องเรียนบรรยายหลัก (ชั้น ๖ อาคารศูนย์ความเป็นเลิศทางการแพทย์)

๑. ห้องเรียนความเป็นความเป็นเลิศ (Lecture)

๒. ห้อง Theater

๓. ห้องประชุมปีบทองหรือกาสะลอง

(สามารถจองใช้ได้กรณีไม่มีการใช้ประชุมในวันนั้น)

ห้องเรียนกลุ่มย่อยประจำ Ward

- ห้องเรียนกลุ่มย่อย ชั้น ๑	จำนวน ๑ ห้อง
- ห้องเรียนกลุ่มย่อย ชั้น ๒	จำนวน ๑ ห้อง
- ห้องเรียนกลุ่มย่อย ชั้น ๗	จำนวน ๔ ห้อง
- ห้องเรียนกลุ่มย่อย ชั้น ๘	จำนวน ๓ ห้อง
- ห้องเรียนกลุ่มย่อย ชั้น ๙	จำนวน ๓ ห้อง

- **บริการด้านกีฬาและสุขภาพ**

มหาวิทยาลัยมีสถานกีฬาและสุขภาพเพื่อส่งเสริมให้นักศึกษาได้ออกกำลังกาย เพื่อพละอนามัยที่ดี โดยมีสถานที่สำหรับออกกำลังกาย ดังนี้

อาคารกีฬาในร่ม ให้บริการห้องออกกำลังกายที่ทันสมัย บริการทดสอบสมรรถภาพทางกาย กิจกรรมเต้นแอโรบิกและลีลาศ กิจกรรม โยคะ สนามวอลเลย์บอล สนามบาสเกตบอล สนามแบดมินตัน โต๊ะปิงปอง สนามตะกร้อ สระว่ายน้ำในร่ม ห้องซาวน่า ห้องสตีม และสนามสควอช

สนามกีฬากลางแจ้ง ประกอบด้วยสนามฟุตบอลสำหรับแข่งขันพร้อมอัฒจันทร์ ๒,๐๐๐ ที่นั่ง สนามบาสเกตบอล สนามวอลเลย์บอล สนามเซปัก ตะกร้อ สนามฟุตบอลสำหรับฝึกซ้อม สนามรักบี้ สนามเปตอง สนามวอลเลย์บอลชายหาด สระเรือพาย สนามเทนนิส และลู่วิ่งยางสังเคราะห์

- การบริการรถเมล์ภายในมหาวิทยาลัยเทคโนโลยีสุรนารีและโรงพยาบาลมหาวิทยาลัยเทคโนโลยีสุรนารี

มหาวิทยาลัยได้จัดบริการรถเมล์ภายในมหาวิทยาลัยให้นักศึกษาโดยไม่คิดค่าบริการ ให้บริการรถไฟฟ้า SUT green shuttle bus ขับเคลื่อน ด้วยพลังงานไฟฟ้า เป็นมิตรกับสิ่งแวดล้อม

- การบริการรถเมล์ภายในมหาวิทยาลัยเทคโนโลยีสุรนารีและโรงพยาบาลมหาวิทยาลัยเทคโนโลยีสุรนารี

“รถเมล์อัจฉริยะ มทส.” เป็นรถยนต์ปรับอากาศขนาดกลาง จำนวน ๘ คัน ออกแบบเป็นรถเมล์ขานตำารองรับอารยสถาปัตย์ จัดพื้นที่สำหรับรถเข็นผู้พิการ รองรับผู้โดยสารจำนวน ๒๐ ที่นั่ง และสามารถขึ้นได้ ๒๐ ที่ ติดตั้ง GPS เพื่อการตรวจสอบเส้นทางเดินทางการเดินทาง แอปพลิเคชัน "SUT Smart Transit" และสามารถระบุตำแหน่งเคลื่อนที่ของรถ เพื่อความสะดวกต่อการวางแผนการเดินทางที่เที่ยงตรง พร้อมติดตั้งกล้องวงจรปิด (CCTV) เพื่อเฝ้าระวังความปลอดภัยขั้นพื้นฐาน ให้บริการระหว่างเวลา ๐๗.๐๐ น. – ๒๑.๐๐ น.

ประกอบด้วย ๖ เส้นทาง

๑. สายสีเขียว

จากอาคารเรียนรวม ๑ – อาคารส่วนกิจการนักศึกษา (หลังใหม่) - หอพักสุรนีเวศ ๑ หอพักสุรนีเวศ ๑๕ -หอพักสุรนีเวศ ๑๖,๑๘ โรงอาหารกาสะลองคำ หอพักสุรนีเวศ ๗-๘,๑๑-๑๒ หอพักสุรนีเวศ ๑๓ B และหอพักสุรนีเวศ ๑๓ A

๒. สายสีม่วง

จากอาคารเรียนรวม ๑ - อาคารส่วนกิจการนักศึกษา (หลังใหม่) หอพักสุรนีเวศ ๑ หอพักสุรนีเวศ ๒,๑๔ และหอพักสุรนีเวศ ๔-๕-๖

๓. สายสีส้ม

จากอาคารขนส่ง – อาคารเรียนรวม ๒ อาคารบรรณสาร ๑ อาคารบรรณสาร ๒ อาคารศูนย์เครื่องมือ ๑-๒-๔ อาคารศูนย์เครื่องมือ ๓-๕-๖ อาคารศูนย์เครื่องมือ ๙-๑๐,๑๑-๑๒ คริวทานข้าว และอาคารส่วนกิจการนักศึกษา (หลังเก่า)

๔. สายสีน้ำเงิน

จากอาคารขนส่ง– สุรสัมมนาอาคาร รร.สุรวิวัฒน์ อาคารส่งเสริมสุขภาพ อาคารศูนย์ความเป็นเลิศ รพ.มทส. และเทคโนโลยี

๕. สายสีแดง

จากอาคารขนส่ง - อาคารเรียนรวม ๒ อาคารบรรณสาร ๑ อาคารบรรณสาร ๒ อาคารศูนย์เครื่องมือ ๑-๒-๔ อาคารศูนย์เครื่องมือ ๓-๕-๖ อาคารศูนย์เครื่องมือ ๙-๑๐,๑๑-๑๒ คริวทานข้าว, อาคารเรียนรวม ๑ อาคารส่วนกิจการนักศึกษา (หลังใหม่) หอพักสุรนีเวศ ๑๕ หอพักสุรนีเวศ ๑๖,๑๘ โรงอาหารกาสะลองคำ หอพักสุรนีเวศ ๗-๘,๑๑-๑๒ หอพักสุรนีเวศ ๑๓ B หอพักสุรนีเวศ ๑๓ A หอพักสุรนีเวศ ๑ หอพักสุรนีเวศ ๒,๑๔ และหอพักสุรนีเวศ ๔-๕-๖

๖. สายสีเหลือง

จากตลาดหน้า มทส. - หอพักสุรนิวศ ๑๕ หอพักสุรนิวศ ๑๖,๑๘ โรงอาหารกาสะลองคำ หอพักสุรนิวศ ๗-๘,๑๑-๑๒ หอพักสุรนิวศ ๑๓ B หอพักสุรนิวศ ๑๓ A หอพักสุรนิวศ ๑ หอพักสุรนิวศ ๒,๑๔ และหอพักสุรนิวศ ๔-๕-๖

** ผู้สนใจสามารถ ดาวน์โหลดแอปพลิเคชัน "SUT Smart Transit" เพื่อตรวจสอบเส้นทาง และติดตามตำแหน่งรถ ผ่านทาง Google Play สำหรับ Android และผ่านทาง App Store สำหรับ IOS ได้ตั้งแต่บัดนี้

จุดจอดและเส้นทางเดินรถโดยสารภายใน มหาวิทยาลัยเทคโนโลยีสุรนารี สายสีน้ำเงิน

เริ่มให้บริการเวลา ๐๗.๐๐ น. ถึง ๑๘.๑๗ น.

- โรงพยาบาล มทส.ขาออก (จากอาคารขนส่ง – สุรสัมมนาการ - รร.สุรวิวัฒน์ – อาคารส่งเสริมสุขภาพ - อาคารศูนย์ความเป็นเลิศ รพ.มทส. - เทคโนโลยี)
- โรงพยาบาล มทส.ขาเข้า (อาคารศูนย์ความเป็นเลิศ รพ.มทส. - รร.สุรวิวัฒน์ – เทคโนโลยี – อาคารขนส่ง – สุรสัมมนาการ)



จุดจอดรถเมล์ มทส.

สายสีน้ำเงิน เวลา 07.00-18.17 น.



สัญลักษณ์



= จุดจอดรถโดยสารภายใน มหาวิทยาลัย



= เส้นทางเดินรถ ขาไป สว. มทส. [Blue-to SUTH]



= เส้นทางเดินรถ ขาไป ชนส่ง
= เส้นทางเดินรถ ขาไป สว. มทส. [Blue-to Bus Station]



สอบถามข้อมูลเพิ่มเติมได้ที่ งานยานพาหนะ ส่วนอาคารที่ หมายเลขโทรศัพท์ 044-226250

จุดจอดรถเมล์ มทส. สายสีน้ำเงิน (ขนส่ง-รพ.มทส.-ขนส่ง)

จุดจอดที่ 1	เวลา	จุดจอดที่ 2	เวลา	จุดจอดที่ 3	เวลา	จุดจอดที่ 4	เวลา	จุดจอดที่ 5	เวลา	จุดจอดที่ 6	เวลา	จุดจอดที่ 7	เวลา	จุดจอดที่ 8	เวลา	จุดจอดที่ 9	เวลา
Q-01		H-01		J-01		S-09		SH-01		SH-02		J-01		H-01		Q-01	
ขนส่ง	7.00	สุรสีมมณาคาร	7.02	รร.สุรวิวัฒน์	7.05	S-17	7.08	อ.รัตนเวชพัฒนา	7.09	อ.ศูนย์ความเป็นเลิศ	7.11	รร.สุรวิวัฒน์	7.14	สุรสีมมณาคาร	7.17	ขนส่ง	7.19
ขนส่ง	8.00	สุรสีมมณาคาร	8.02	รร.สุรวิวัฒน์	8.05	S-17	8.08	อ.รัตนเวชพัฒนา	8.09	อ.ศูนย์ความเป็นเลิศ	8.11	รร.สุรวิวัฒน์	8.14	สุรสีมมณาคาร	8.17	ขนส่ง	8.19
ขนส่ง	9.00	สุรสีมมณาคาร	9.02	รร.สุรวิวัฒน์	9.05	S-17	9.08	อ.รัตนเวชพัฒนา	9.09	อ.ศูนย์ความเป็นเลิศ	9.11	รร.สุรวิวัฒน์	9.14	สุรสีมมณาคาร	9.17	ขนส่ง	9.19
ขนส่ง	10.30	สุรสีมมณาคาร	10.32	รร.สุรวิวัฒน์	10.35	S-17	10.38	อ.รัตนเวชพัฒนา	10.39	อ.ศูนย์ความเป็นเลิศ	10.41	รร.สุรวิวัฒน์	10.44	สุรสีมมณาคาร	10.47	ขนส่ง	10.49
ขนส่ง	12.00	สุรสีมมณาคาร	12.02	รร.สุรวิวัฒน์	12.05	S-17	12.08	อ.รัตนเวชพัฒนา	12.09	อ.ศูนย์ความเป็นเลิศ	12.11	รร.สุรวิวัฒน์	12.14	สุรสีมมณาคาร	12.17	ขนส่ง	12.19
ขนส่ง	13.30	สุรสีมมณาคาร	13.32	รร.สุรวิวัฒน์	13.35	S-17	13.38	อ.รัตนเวชพัฒนา	13.39	อ.ศูนย์ความเป็นเลิศ	13.41	รร.สุรวิวัฒน์	13.44	สุรสีมมณาคาร	13.47	ขนส่ง	13.49
ขนส่ง	15.00	สุรสีมมณาคาร	15.02	รร.สุรวิวัฒน์	15.05	S-17	15.08	อ.รัตนเวชพัฒนา	15.09	อ.ศูนย์ความเป็นเลิศ	15.11	รร.สุรวิวัฒน์	15.14	สุรสีมมณาคาร	15.17	ขนส่ง	15.19
ขนส่ง	16.00	สุรสีมมณาคาร	16.02	รร.สุรวิวัฒน์	16.05	S-17	16.08	อ.รัตนเวชพัฒนา	16.09	อ.ศูนย์ความเป็นเลิศ	16.11	รร.สุรวิวัฒน์	16.14	สุรสีมมณาคาร	16.17	ขนส่ง	16.19
ขนส่ง	17.00	สุรสีมมณาคาร	17.02	รร.สุรวิวัฒน์	17.05	S-17	17.08	อ.รัตนเวชพัฒนา	17.09	อ.ศูนย์ความเป็นเลิศ	17.11	รร.สุรวิวัฒน์	17.14	สุรสีมมณาคาร	17.17	ขนส่ง	17.19
ขนส่ง	18.00	สุรสีมมณาคาร	18.02	รร.สุรวิวัฒน์	18.05	S-17	18.08	อ.รัตนเวชพัฒนา	18.09	อ.ศูนย์ความเป็นเลิศ	18.11	รร.สุรวิวัฒน์	18.14	สุรสีมมณาคาร	18.17		

เริ่มต้นวิ่งสายเหลือง หอพัก S16 - ตลาดหน้ามอ เวลา 18.30

ภาคผนวก

Emergency Code SUTH

Emergency Code	ความหมาย
๑. Code O	Code โรคระบาด
๒. Code IT	Code ระบบสารสนเทศล่ม
๓. Code C	Code CPR ช่วยฟื้นคืนชีพ
๔. Code M	Code อุบัติเหตุหมู่
๕. Code Lift	Code ลิฟต์ค้าง
๖. Code J	Code กระโดดตึก หรือ ตกจากที่สูง
๗. Code X	Code ทำร้ายร่างกาย หรือ ทะเลาะวิวาท
๘. Code Lost	Code ลักพาตัว หรือ คนหาย
๙. Code F	Code ไฟไหม้
๑๐. Code LIS	Code ระบบสารสนเทศห้องปฏิบัติการทางการแพทย์ล่ม

ผู้พบเห็นเหตุการณ์ กด *๓ แจ้ง Operator ประกาศ CODE รายละเอียดอยู่ใน QC Website



ประกาศ

เรื่อง แนวทางการจัดการเรียนการสอนระดับชั้นคลินิกกับสาขาวิชาชีพ โรงพยาบาลมหาวิทยาลัยเทคโนโลยีสุรนารี

1. ด้านการเรียนการสอน

- 1.1 ก่อนนำนักศึกษาขึ้นปฏิบัติงาน และจัดการเรียนการสอน ควรมีการจัดประชุมระหว่างคณาจารย์และสาขาวิชาชีพ การประชุมระดับสาขาวิชากับสาขาวิชาชีพควรจัด 1 ครั้งก่อนเปิดปีการศึกษาเพื่อชี้แจงรายละเอียดบทบาทหน้าที่ ข้อตกลงต่างๆ ตลอดจนการแบ่งเคสผู้ป่วยเพื่อให้เกิดประโยชน์สูงสุดแก่นักศึกษา
- 1.2 การสอนฝึกทำหัตถการของนักศึกษาแพทย์ที่ต้องปฏิบัติต่อผู้ป่วย ต้องอยู่ภายใต้การควบคุมดูแลกำกับของอาจารย์แพทย์เท่านั้น โดยสาขาวิชาชีพไม่สามารถช่วยสอนฝึกทำหัตถการของนักศึกษาแพทย์ได้
- 1.3 หากอาจารย์แพทย์เห็นชอบให้นักศึกษาแพทย์สามารถทำหัตถการได้เองแล้ว จึงให้ผู้แทนกำกับดูแลการทำหัตถการได้ และอาจารย์แพทย์เป็นผู้รับผิดชอบในทุกกรณี
- 1.4 สาขาวิชาชีพมีส่วนร่วมในการประเมินผลด้านพฤติกรรม คุณธรรม จริยธรรมของนักศึกษาแพทย์ในสาขานั้นๆ ที่นักศึกษาฝึกปฏิบัติงาน
- 1.5 หากมีความจำเป็นต้องขอตัวอย่าง สิ่งส่งตรวจต่างๆ เพื่อการเรียนการสอนจากสาขาวิชาชีพ ฝ่ายสนับสนุนการศึกษาและวิจัยจะอำนวยความสะดวกและประสานงานรายละเอียดให้เบื้องต้น หลังจากนั้นขอให้อาจารย์แพทย์กรอกแบบฟอร์มขอใช้ตัวอย่างสิ่งส่งตรวจต่างๆ แล้วฝ่ายสนับสนุนการศึกษาและวิจัยจะดำเนินการในรายละเอียดต่อไป
- 1.6 นักศึกษาแพทย์ไม่สามารถปฏิบัติการรักษาแก่ผู้ป่วยโดยไม่ได้รับความเห็นชอบหรืออนุมัติจากอาจารย์แพทย์ โดยสาขาวิชาชีพมีส่วนช่วยในการยื่นแบบฟอร์มยินยอมการรักษาแก่ผู้ป่วย เพื่อให้สามารถจัดการเรียนการสอนได้

2. ด้านการใช้ทรัพยากร

- 2.1 การใช้ห้องเรียนย่อยประจำหอผู้ป่วย ผู้ประสานงานรายวิชาส่งตารางเรียน ความต้องการใช้ห้องให้กับฝ่ายสนับสนุนการศึกษาและวิจัย เพื่อทำการจัดตารางการใช้ห้อง หากเกิดความซ้ำซ้อนในการใช้ห้องเรียน ทางฝ่ายสนับสนุนการศึกษาและวิจัยจะทำการจัดห้องให้ตามความเหมาะสม
- 2.2 การใช้ห้องสมุดชั้น 6 อาคารศูนย์ความเป็นเลิศทางการแพทย์ นักศึกษาแพทย์ นักศึกษาพยาบาล และบุคลากรทุกท่านในโรงพยาบาลสามารถใช้ห้องสมุดได้โดยปฏิบัติตามระเบียบของห้องสมุดที่กำหนดไว้

ประกาศ ณ วันที่ 2 สิงหาคม พ.ศ. 2564

(อาจารย์ นายแพทย์ ดร.นิวัฒน์ชัย นามวิชัยศิริกุล)

รักษาการแทนผู้อำนวยการโรงพยาบาลมหาวิทยาลัยเทคโนโลยีสุรนารี